

# OneE

## Beskrivning av WQD Viewer

Utgåva 11



# OneE

**Utgåva 11 2006-09-28**

**OneE AB** har rätt att vid behov göra förbättringar och/eller förändringar i denna beskrivning och/eller i programmet utan vidare meddelanden. De felaktigheter, funktionella såväl som typografiska, som eventuellt finns i beskrivningen kommer att rättas till i nästa utgåva.

**OneE AB**, Teknikringen 1 E, 583 30 Linköping  
Tel: 013-21 10 40, Fax: 013-21 40 22, E-post: [wqd@onee.se](mailto:wqd@onee.se),  
[www.onee.se](http://www.onee.se)

# OneE

## Innehållsförteckning

<b>1</b>	<b>Allmänt .....</b>	<b>4</b>
<b>2</b>	<b>Installation, registrering och avinstallation.....</b>	<b>4</b>
<b>2.1</b>	<b>Installation av WQD Viewer .....</b>	<b>4</b>
<b>2.2</b>	<b>Registrering av program .....</b>	<b>4</b>
<b>2.3</b>	<b>Avinstallation av WQD Viewer .....</b>	<b>4</b>
<b>3</b>	<b>Starta programmet och öppna datafil .....</b>	<b>5</b>
<b>3.1</b>	<b>Vad du ser på bildskärmen .....</b>	<b>6</b>
<b>4</b>	<b>Beskrivning av samtliga menyval.....</b>	<b>7</b>
<b>4.1</b>	<b>Arkiv.....</b>	<b>7</b>
4.1.1	Öppna .....	7
4.1.2	Spara Översikt som .....	7
4.1.3	Utskriftsformat .....	7
4.1.4	Egenskaper .....	8
4.1.5	Avsluta .....	9
<b>4.2</b>	<b>Redigera .....</b>	<b>9</b>
4.2.1	Kopiera Översikt .....	9
4.2.2	Kopiera rubriker och index .....	9
4.2.3	Kopiera alla index .....	10
4.2.4	Kopiera miniöversikt .....	10
<b>4.3</b>	<b>Visa .....</b>	<b>11</b>
4.3.1	Navigatör.....	12
4.3.2	Detaljinformation .....	12
4.3.3	Fördelningsgraf .....	12
4.3.4	Totalindexgraf .....	12
4.3.5	Blockindexgraf .....	13
4.3.6	Blockhistogram .....	14
4.3.7	Blockgraf.....	15
4.3.8	Kommentarer .....	15
4.3.9	Stäng alla diagramfönster .....	16
<b>4.4</b>	<b>Verktyg.....</b>	<b>16</b>
4.4.1	Redigera block .....	16
4.4.2	Alternativ .....	18
<b>4.5</b>	<b>Hjälp.....</b>	<b>22</b>
4.5.1	Hjälpavsnitt .....	22
4.5.2	Registrera WQD Viewer .....	23
4.5.3	Om WQD Viewer .....	26
<b>5</b>	<b>Arbetsgång.....</b>	<b>27</b>
<b>5.1</b>	<b>Urval.....</b>	<b>27</b>
<b>5.2</b>	<b>Översikt.....</b>	<b>29</b>
<b>5.3</b>	<b>Detaljinformation.....</b>	<b>30</b>
<b>5.4</b>	<b>Totaler .....</b>	<b>30</b>

# OneE

<b>5.5</b>	<b>Grafer</b> .....	<b>31</b>
5.5.1	Frågeblocknivå.....	31
5.5.2	Frågenivå.....	33
5.5.3	Fördelningsgraf.....	34
5.5.4	Totalindexgraf.....	36
5.5.5	Blockindexgraf.....	37
5.5.6	Blockhistogram och frågehistogram.....	39
5.5.7	Blockgraf och frågegraf.....	40
5.5.8	Blockrankningsgraf.....	42
5.5.9	Fördelning på bakgrundsvariabel.....	42
5.5.10	Fördelning på annan fråga.....	43
5.5.11	Förändring mellan perioder.....	44
<b>5.6</b>	<b>Hjälp</b> .....	<b>46</b>
<b>6</b>	<b>Övriga egenskaper</b> .....	<b>46</b>
<b>6.1</b>	<b>Integritetsskydd</b> .....	<b>46</b>
6.1.1	Minsta tillåtet urval.....	46
6.1.2	Minsta tillåtet komplementurval.....	46
6.1.3	Roterande kolumner.....	46
<b>Index</b>	.....	<b>47</b>

# OneE

## 1 Allmänt

Välkommen till WQD Viewer, ett program för presentation av data från enkätundersökningar. Programmet ger stora möjligheter att presentera data med olika urval och samband. Resultaten kan enkelt skrivas ut eller kopieras till andra program för presentation eller rapporter. Programmet följer Microsoft Windows standard.

OneE AB har utvecklat ett system för enkätundersökningar via Internet. WQD Viewer är en del i detta system.

Denna beskrivning gäller för programversion: 1.37. Alla menyexempel utgår från demodatafiler. Datafilerna består av genererade data som inte har någon förankring i verkligheten.

Kraven för att installera WQD Viewer är:

- Operativsystem: Windows XP, Windows 2000, Windows NT4, Windows Me eller Windows 9x med Internet Explorer 4.0 eller senare
- Processor: Intel Pentium 133 MHz eller snabbare eller helt kompatibel.
- Internminne: 64 Mb rekommenderas.
- Hårddisk: Minst 20 Mb ledigt diskutrymme.

### **Obs!**

*Exemplen i denna beskrivning av vad som visas på bildskärmen är från Windows XP och behöver inte nödvändigtvis överensstämma med det som visas på din bildskärm. Menyerna kan vara annorlunda beroende på typ av enkät och innehållet i datafilen samt version av Windows.*

## 2 Installation, registrering och avinstallation

### **2.1 Installation av WQD Viewer**

Om du använder Windows XP, Windows 2000 eller Windows NT4 bör du vara inloggad som Administratör.

Avsluta alla program utom Windows på datorn. Sätt in CD-ROM-skivan i CD-ROM-enheten i din dator. Installationsprogrammet startar automatisk. Du behöver endast svara på frågorna.

Programmet kan även installeras från server eller laddas ner via Internet.

### **2.2 Registrering av program**

I samband med installation av WQD Viewer startas en guide för registrering av programmet. Se vidare kapitel 4.5.2.

### **2.3 Avinstallation av WQD Viewer**

Du kan avinstallera WQD Viewer genom att öppna Windows kontrollpanel och dubbelklicka på **Lägg till eller ta bort program**. Sök rätt på WQD Viewer i listan och klicka på **Ta bort** eller **Lägg till/ta bort...**

Programmet tas bort i sin helhet.

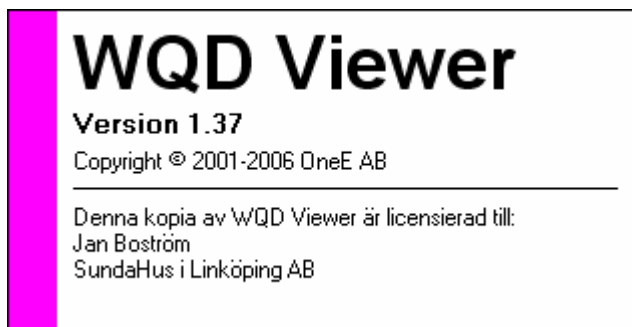
# OneE

## 3 Starta programmet och öppna datafil

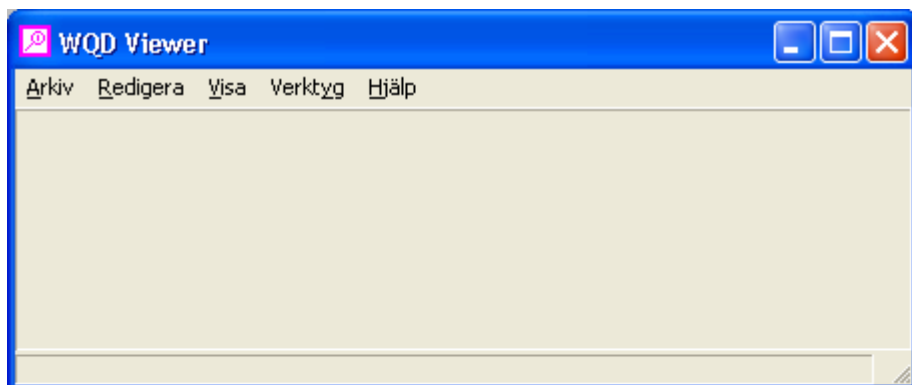
Programmet startas genom att klicka på **Start → Program → WQD Viewer**



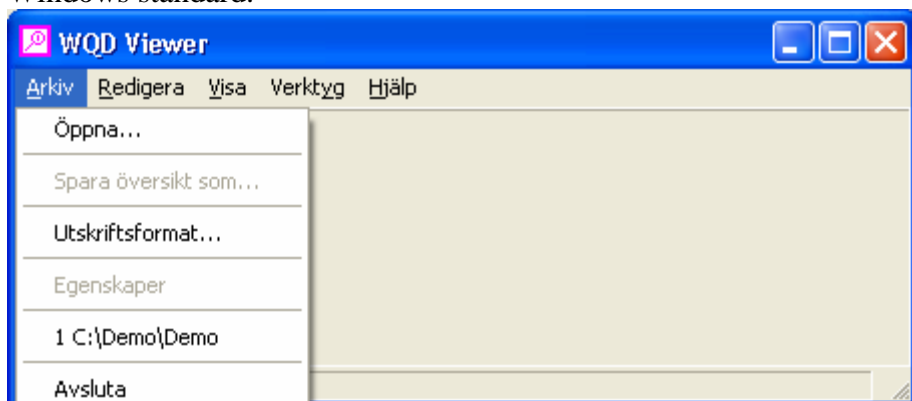
Programmet startar och nedanstående information visas under en kort stund.



Därefter visas nedanstående fönster.



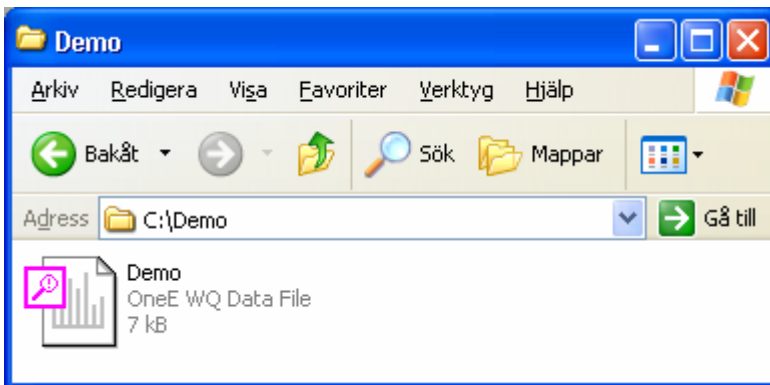
För att öppna en datafil väljer du **Arkiv → Öppna**. Därefter söker du dig fram till önskad fil enligt Windows standard.



Du kan öppna en av de fem senast använda datafilerna genom att klicka på filnamnet i menyn.

# OneE

Du kan också starta WQD Viewer och öppna en datafil genom att dubbelklicka på filen.

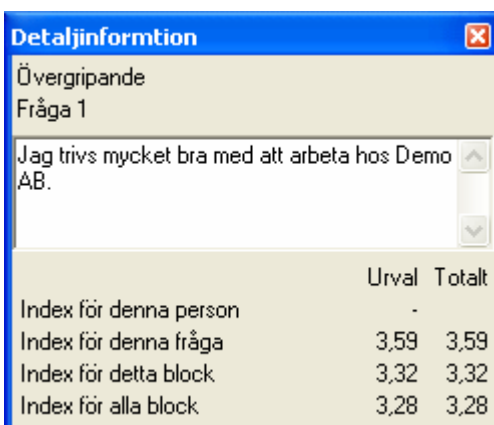
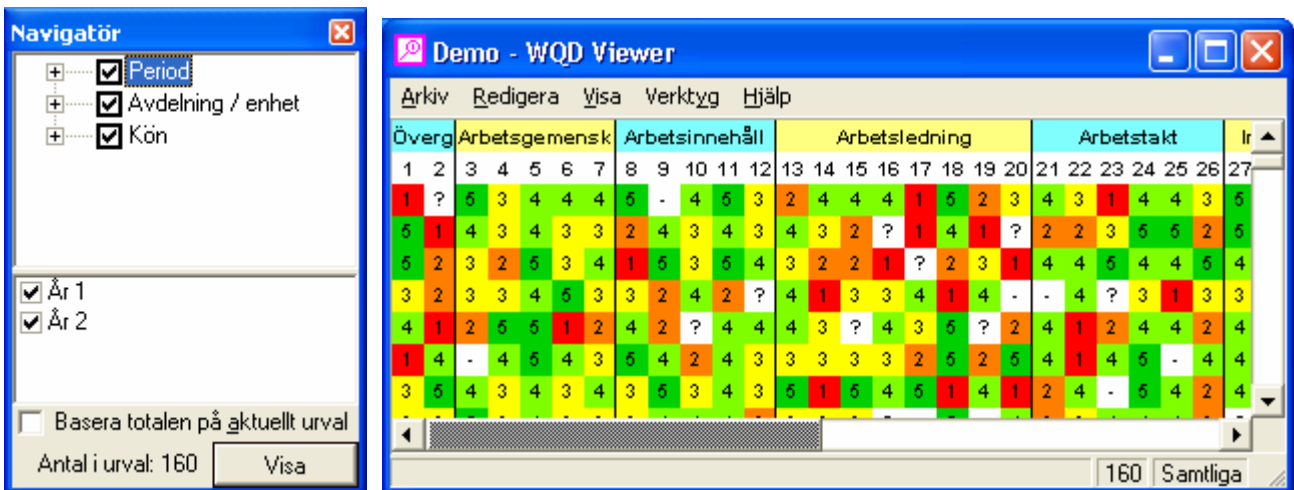


### 3.1 Vad du ser på bildskärmen

När filen öppnats visas ett fönster med en *Översikt* av samtliga svar tillsammans med en *Navigatör* i ett eget fönster samt ett eget fönster för *Detaljinformation*.

I fönstret *Översikt* ser du nu menyraden i övre delen på fönstret. Längst ner i fönstret ser du statusraden med information om bl a urval och index. Fönstret *Översikt* beskrivs i kapitel 5.2.

I fönstret *Navigatör* ser du bl a ett "urvalsträd". Fönstret *Navigatör* beskrivs i kapitel 5.1.



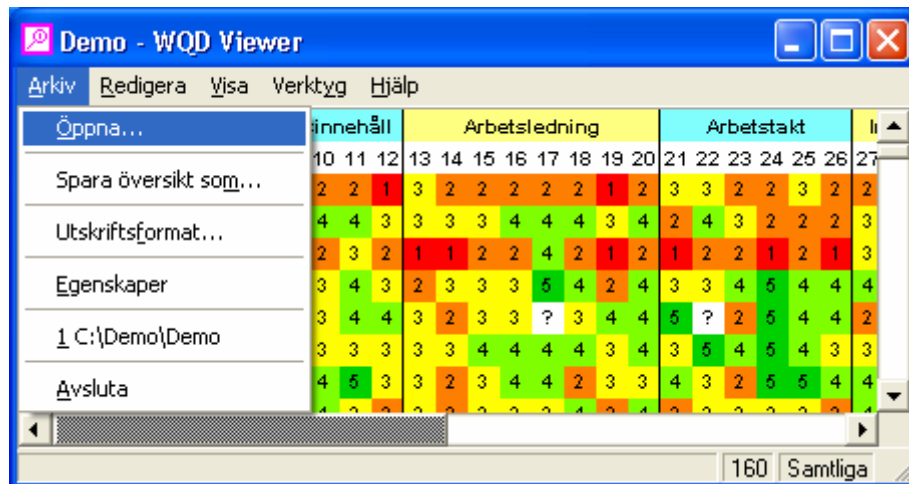
I fönstret *Detaljinformation* ser du information om den fråga som muspekaren vilar på samt alla aktuella index. Fönstret *Detaljinformation* beskrivs i kapitel 5.3.

I WQD Viewer kan du, precis som i Windows i övrigt, använda tangentbord eller mus för att placera insättningspunkten och för att välja i menyer, listor, arbetsbilder och dialogrutor.

# OneE

## 4 Beskrivning av samtliga menyval

### 4.1 Arkiv



I Arkiv-menyn finns utöver **Öppna** även alternativen:

- **Spara översikt som** Sparar kopia av *Översikten* i en fil av emf- eller wmf-format.
- **Utskriftsformat** Ger möjlighet att ange t ex marginaler.
- **Egenskaper** Ger information om datafilen.
- **Senaste datafiler** De fem senast öppnade datafilerna visas i en lista.
- **Avsluta** Avslutar programmet.

#### 4.1.1 Öppna

Alternativet **Öppna** är beskrivet i ovanstående avsnitt.

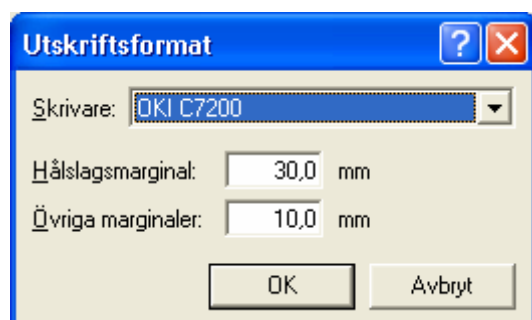
Genom att öppna en ny datafil då en fil redan är öppen stängs automatiskt den första filen.

#### 4.1.2 Spara Översikt som

Alternativet innebär att *Översikten* av det aktuella urvalet sparas i en fil av emf- eller wmf-format. Dialoger enligt Windows standard.

#### 4.1.3 Utskriftsformat

Val av skrivare för utskrift skall ske i nedanstående dialog.



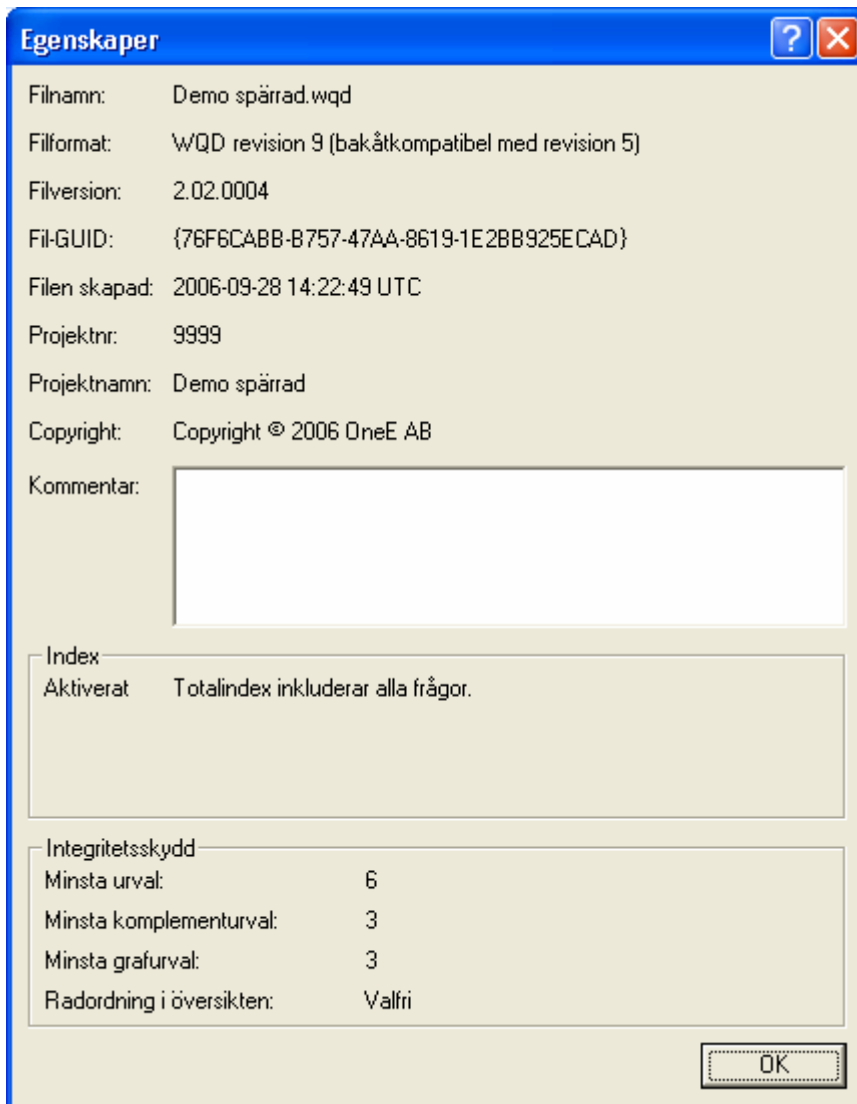


# OneE

Via dialogen kan marginaler anges för anläggningens olika skrivare.

## 4.1.4 Egenskaper

Egenskaper för den aktuella datafilen visas enligt nedanstående exempel.



Följande information finns i Egenskaper:

- **Filnamn:** Namnet på den aktuella datafilen.
- **Filformat:** Filformat för den aktuella datafilen. Senare filformat är normalt alltid bakåtkompatibla med tidigare filformat.
- **Filversion:** Version på den aktuella datafilen.
- **Fil-GUID:** Unik filidentitet. (Globally Unique Identifier).
- **Filen skapad:** Datum och klockslag då filen skapades. Anges i UTC.
- **Projektnr:** OneEs projektnummer.
- **Projektnamn:** Projektnamn
- **Copyright:** OneE AB har copyright på det skyddade filformatet.

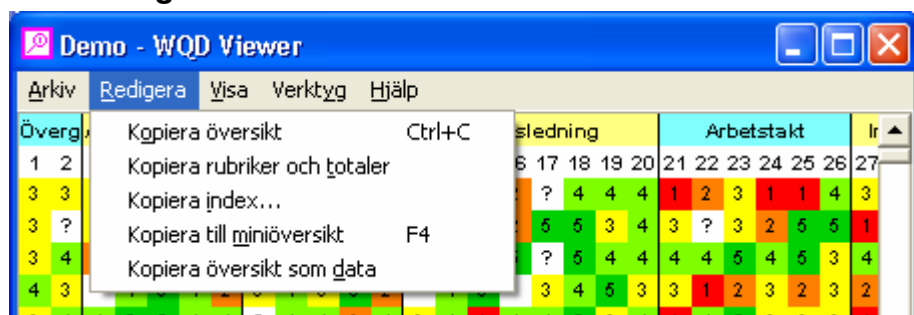
# OneE

- **Kommentar:** Kommentar till datafilen.
- **Index:** Beskrivning av hur beräkningen av index utförs. I denna datafil ingår alla frågor i index. Rubriken på fältet kan variera eftersom den hämtas från datafilen.
- **Integritetsskydd** Beskrivning av integritetsskyddets parametrar. Se vidare kapitel 6.1.

## 4.1.5 Avsluta

Avsluta stänger datafilen och avslutar programmet.

## 4.2 Redigera



I Redigera-menyn finns alternativet:

- **Kopiera översikt** Kopierar *Översikten* till *Urklipp*.
- **Kopiera rubriker och totaler** Kopierar *Översiktens* rubriker och index
- **Kopiera index...** Kopierar index.
- **Kopiera till miniöversikt** Kopierar *Översikten* till ett förminskat fönster.

### 4.2.1 Kopiera Översikt

Alternativet kopierar den aktuella *Översikten* till *Urklipp*. Kortkommandot Ctrl+C kan också användas.

### 4.2.2 Kopiera rubriker och index

Alternativet kopierar rubriken och samtliga index i den aktuella *Översikten* till *Urklipp*.

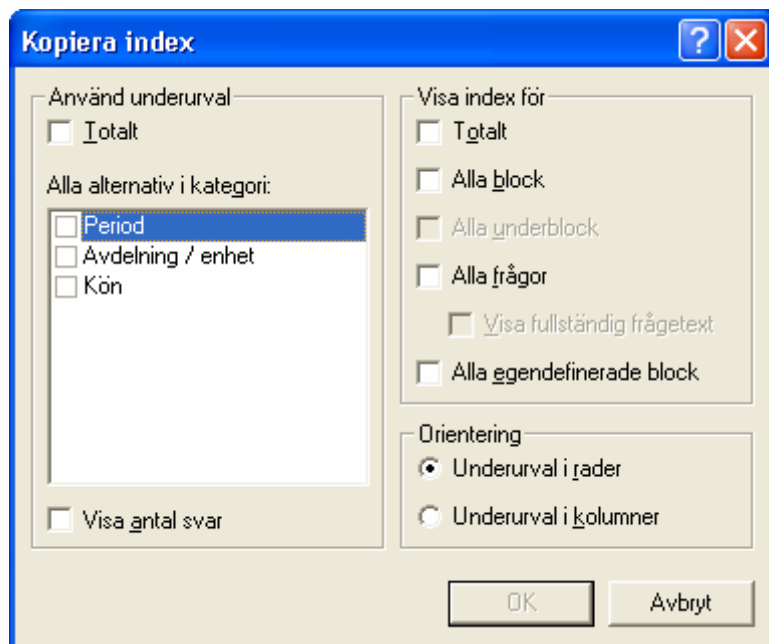
Överg	Arbetsgemenska							Arbetsinnehåll							Arbetsledning							Arbetstakt							Inflytande							Lön							Trygghet						
1 2	3 4 5 6 7	8 9 10 11 12	13 14 15 16 17 18 19 20	21 22 23 24 25 26	27 28 29 30	31 32 33 34	35 36 37 38	1 2 3 4 5 6 7 8 9 10 11 12 13 14 15 16 17 18 19 20 21 22 23 24 25 26 27 28 29 30 31 32 33 34 35 36 37 38																																									
3,59	3,92	4,44	3,19	3,97	3,34	3,06	3,39	3,65	2,68	2,97	3,25	3,37	3,47	3,38	2,18	2,50	3,46	3,61																															
3,03	3,87	3,50	3,80	3,10	2,44	2,93	3,31	3,52	3,60	2,98	3,82	3,32	3,29	3,04	2,19	2,30	3,09	3,72																															
3,32	3,79	3,35	3,26	3,29	3,29	2,29	3,47																																										
Index för alla block: 3,28							Antal i aktuellt urval: 160							Aktuellt urval: Samtliga																																			

# OneE

## 4.2.3 Kopiera alla index

Val av kopiering av index skall ske i nedanstående dialog.

De index som kopieras utgår alltid från det aktuella urvalet, men dessutom kan ett antal underurval göras. Vilka index som ska kopieras anges under "Visa index för" och vilka underurval som ska göras anges under "Använd underurval".



Dialogen är indelad i tre delar

- **Använd underurval**

Här kan man ange att en uppsättning index ska tas fram för "Totalt" vilket är det samma som det aktuella urvalet. Dessutom kan man markera en eller flera bakgrundsvariabler. Gör man det kommer en uppsättning index att tas fram för varje alternativ för de valda bakgrundsvariablerna. Om man t ex markerar kön kommer en uppsättning index att tas fram för alla kvinnor och en annan för alla män. Det finns även möjlighet att "visa antal svar" som fanns i varje underurval.
- **Visa index för**

Här anger man vilka index som ska tas fram för varje underurval. T ex totalindex och alla blockindex.
- **Orientering**

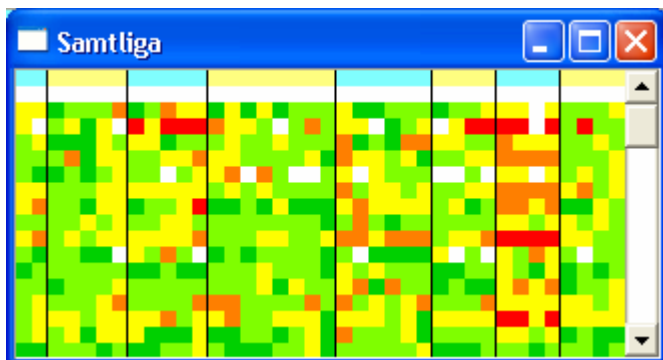
Väljer man "Underurval i rader" kommer det att skapas en rad för varje underurval och de olika typerna av index (t ex totalindex och alla blockindex) kommer att hamna i var sin kolumn. Väljer man istället "Underurval i kolumner" blir det tvärt om.

Kopiering sker till *Urklipp*. Genom att klistra in indexsammanställningarna i Excel kan vidare bearbetning utföras.

## 4.2.4 Kopiera miniöversikt

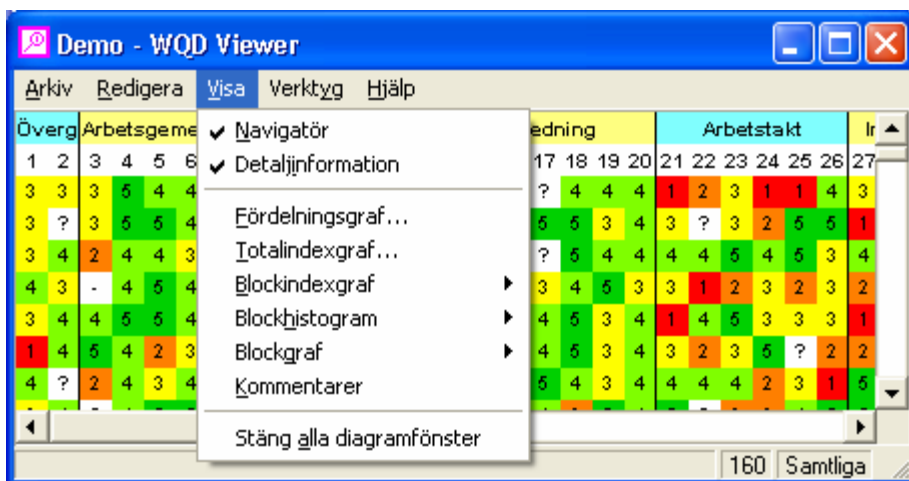
Alternativet kopierar den aktuella *Översikten* till ett förminskat fönster. Funktionstangent F4 kan också användas.

# OneE



På rubrikraden visas det aktuella urvalet. I miniöversikten visas färgmönstret utan några texter.

## 4.3 Visa



I Visa-menyn finns alternativen:

- **Navigatör** Genom att markera alternativet **Navigatör** kan man ange om *Navigatören* skall visas eller ej.
- **Detaljinformation** Genom att markera alternativet **Detaljinformation** kan man ange om *Detaljinformationen* skall visas eller ej.
- **Fördelningsgraf** Visar graf över fördelningar på bakomliggande variabler.
- **Totalindexgraf** Visar graf över totalindex och underliggande block eller frågeindex.
- **Blockindexgraf** Visar, via undermeny, graf över valfritt blocks index och underliggande frågors index.
- **Blockhistogram** Visar, via undermeny, histogram på valfritt frågeblock
- **Blockgraf** Visar, via undermeny, grafer på valfritt frågeblock.
- **Kommentarer** Visar samtliga kommentarer för det aktuella urvalet.
- **Stäng alla diagramfönster** Stänger alla fönster utom *Översikt*, *Navigatör* och *Detaljinformation*.

# OneE

## 4.3.1 Navigatör

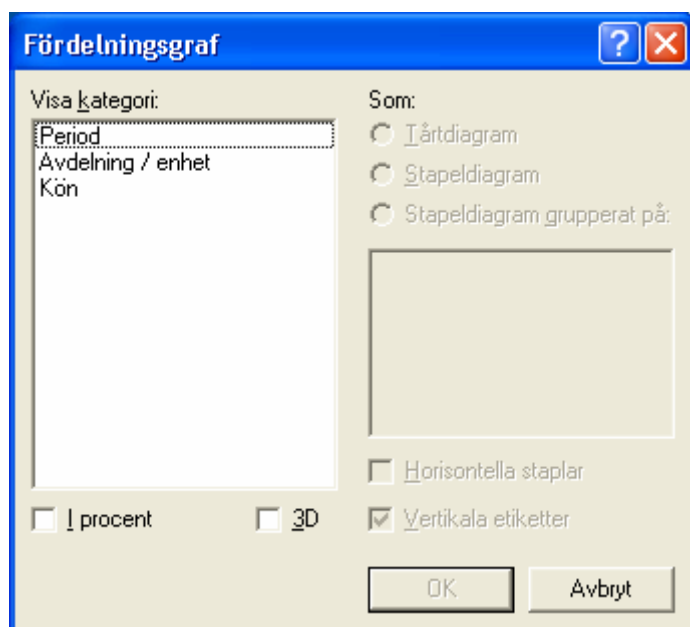
Med *Navigatören* som visas i ett separat fönster görs alla urval utifrån de bakomliggande variablerna. Visning av *Navigatören* styrs av markeringen i menyvalet.

## 4.3.2 Detaljinformation

I fönstret *Detaljinformation* visas information om den fråga som muspekaren vilar på samt alla aktuella index. Visning av *Detaljinformation* styrs av markeringen i menyvalet.

## 4.3.3 Fördelningsgraf

Vid valet fördelningsgraf visas nedanstående fönster. Samtliga bakomliggande variabler kan visas dels enskilt som tårt- eller stapeldiagram eller grupperade på någon av övriga kategorier. Se vidare kapitel 5.5.3.

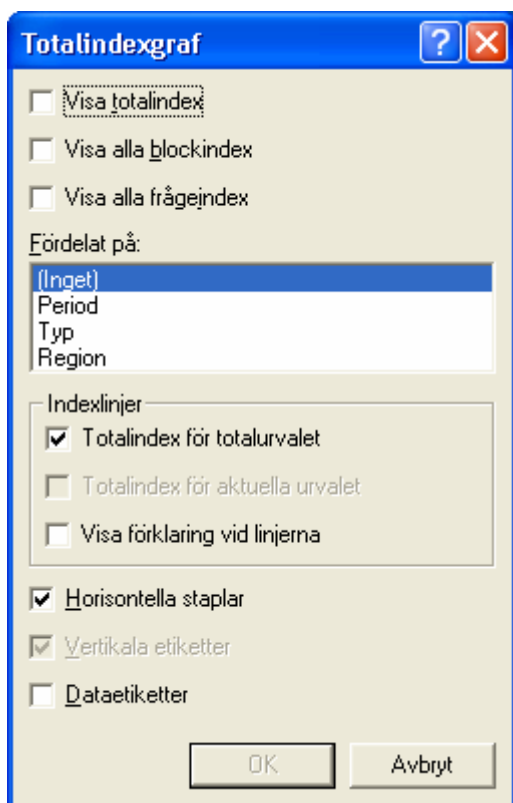


## 4.3.4 Totalindexgraf

Vid valet totalindexgraf visas nedanstående fönster. Överst väljer man vilka index man vill ta med i grafen; totalindex, alla blockindex eller alla frågeindex. Där under anger man vilken, om någon, bakgrundsvariabel man vill fördela grafen på. Om man t ex väljer "Kön" kommer man att få en graf med två uppsättningar staplar, en för kvinnor och en för män.

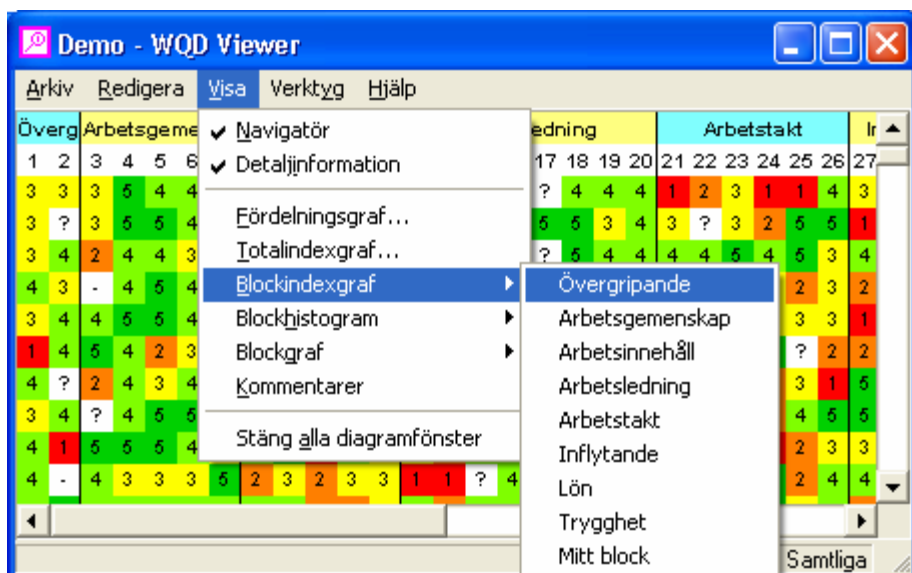
Det går även att välja till linjer som visar totalindex för det som är definierat som total eller för det aktuella urvalet. Se vidare kapitel 5.5.4

# OneE



## 4.3.5 Blockindexgraf

Vid valet blockindexgraf visas nedanstående undermeny. I listan visas namnen på alla "permanenta" frågeblock tillsammans med de egendefinierade frågeblocken.

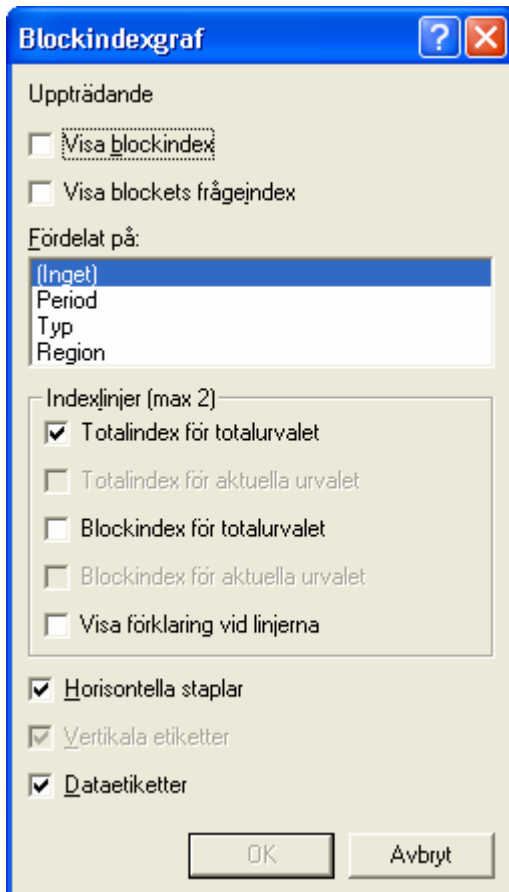


Vid valet blockindexgraf visas nedanstående fönster. Överst väljer man vilka index man vill ta med i grafen; blockets index eller blockets frågors index. Där under anger man vilken, om någon, bakgrundsvariabel man vill fördela grafen på. Om man t ex väljer "Kön" kommer man att få en graf med två uppsättningar staplar, en för kvinnor och en för män.

# OneE

Det går även att välja till linjer som visar total- eller blockindex för det som är definierat som total eller för det aktuella urvalet.

Val kan ske om staplarna skall visas horisontellt eller vertikalt.

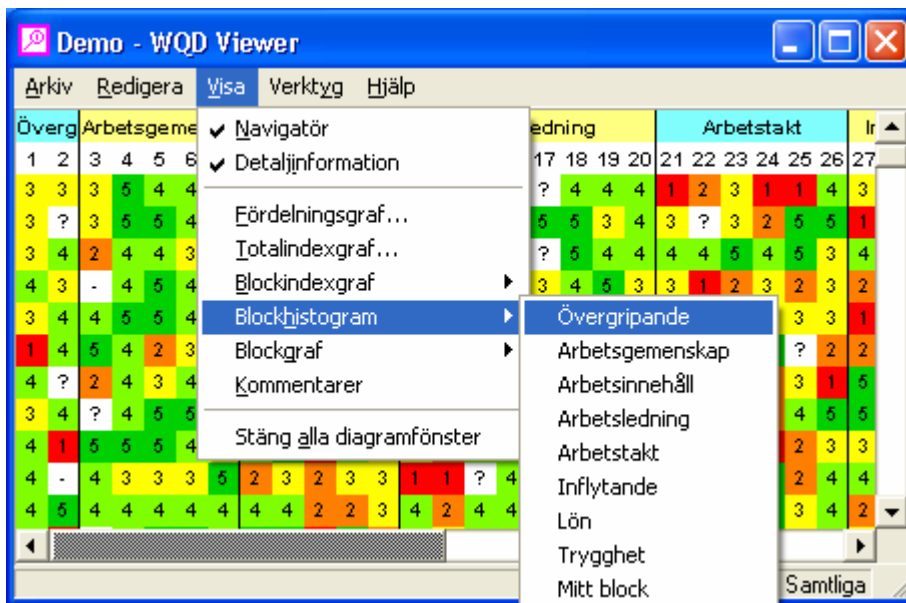


## 4.3.6 Blockhistogram

Vid valet blockhistogram visas nedanstående undermeny. I listan visas namnen på alla "permanent" frågeblock tillsammans med de egendefinierade frågeblocken.

Visning av blockhistogram sker enklast genom att högerklicka på rubriken på ett frågeblock eller underblock och därefter välja **Visa blockhistogram**. Se vidare kapitel 5.5.1.

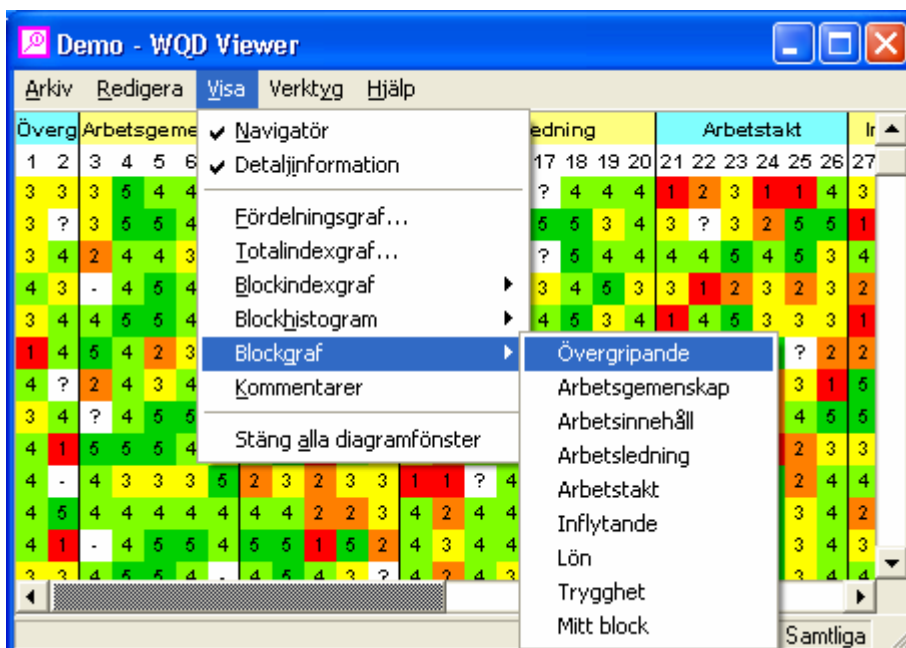
# OneE



## 4.3.7 Blockgraf

Vid valet blockgraf visas nedanstående undermeny. I listan visas namnen på alla "permanenta" frågeblock tillsammans med de egendefinerade frågeblocken.

Visning av blockgrafer sker enklast genom att högerklicka på rubriken på ett frågeblock eller underblock och därefter välja **Visa blockgraf**. Se vidare kapitel 5.5.7



## 4.3.8 Kommentarer

Visar samtliga kommentarer för det aktuella urvalet.

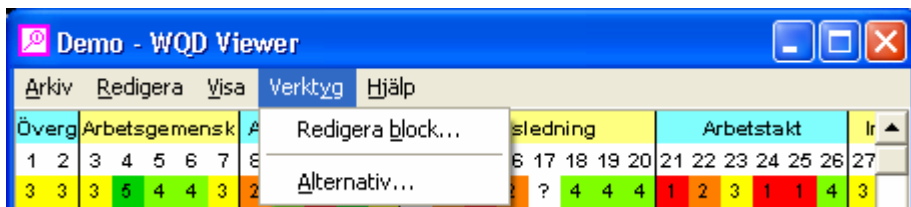


# OneE

## 4.3.9 Stäng alla diagramfönster

Stänger samtliga fönster utom *Översikt*, *Navigatör* och *Detaljinformation*.

## 4.4 Verktyg

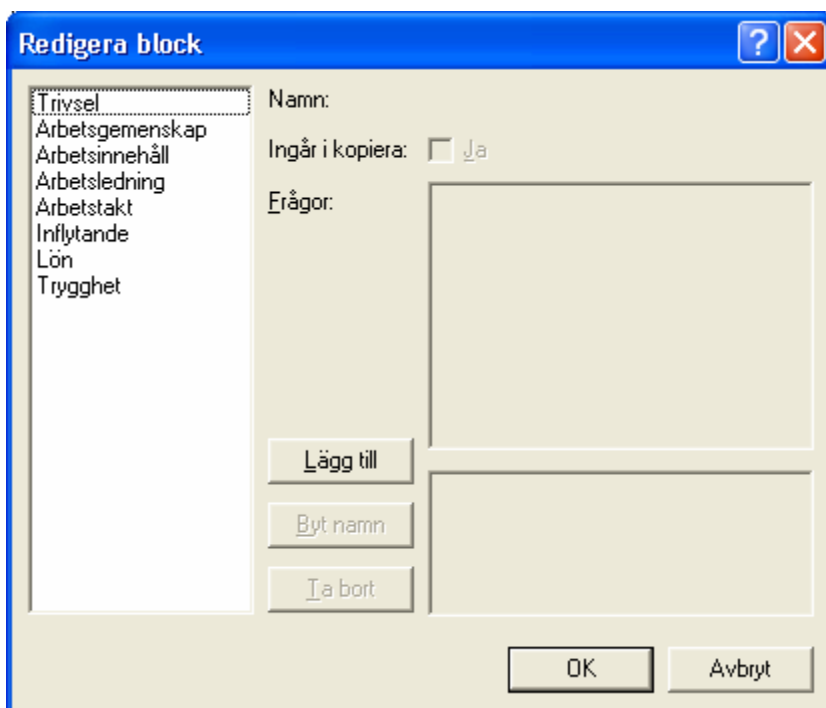


I Verktyg-menyn finns alternativen:

- **Redigera block** Redigering av frågeblock samt definition av egna frågeblock.
- **Alternativ** Inställningar för WQD Viewer

### 4.4.1 Redigera block

Vid val **Verktyg** → **Redigera block** visas nedanstående fönster.

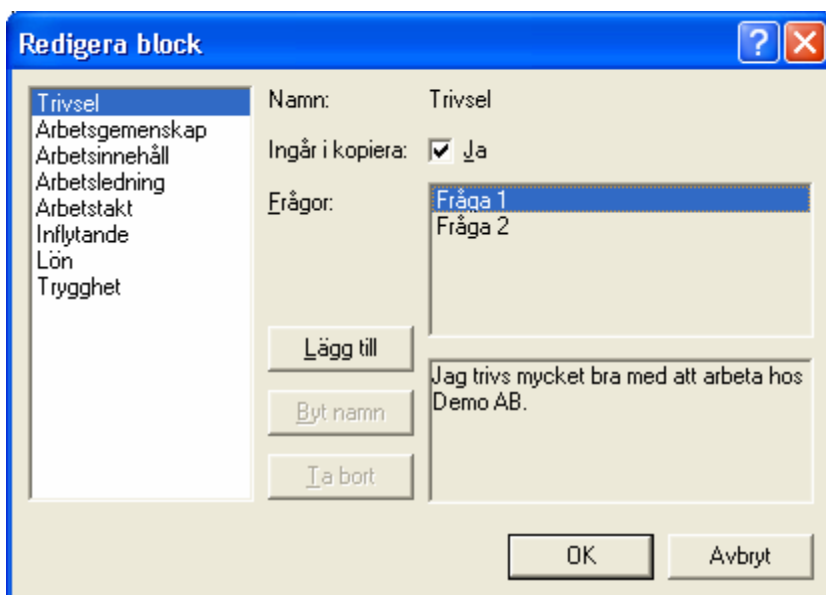


Då man klickar på en av rubrikerna för frågeblocken visas t ex nedanstående bild.

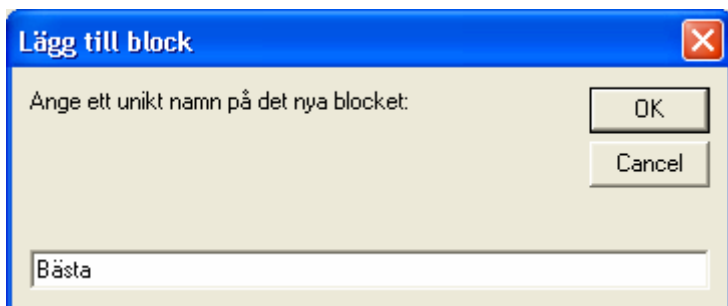
Rutan **Ingår i kopiera** markerar om frågeblocket respektive frågeblocksrubriken skall ingå i kopiera index. Se vidare kapitel 4.2.3.

Genom att klicka på t ex **Fråga 1** visas den aktuella frågan i nedre rutan.

# OneE



Egendefinierade frågeblock kan läggas till. T ex skapa ett block av frågor med bästa resultat. Klicka på Lägg till och nedanstående fönster visas.



Fyll i ett lämpligt namn på det egendefinierade blocket och klicka på **OK**.

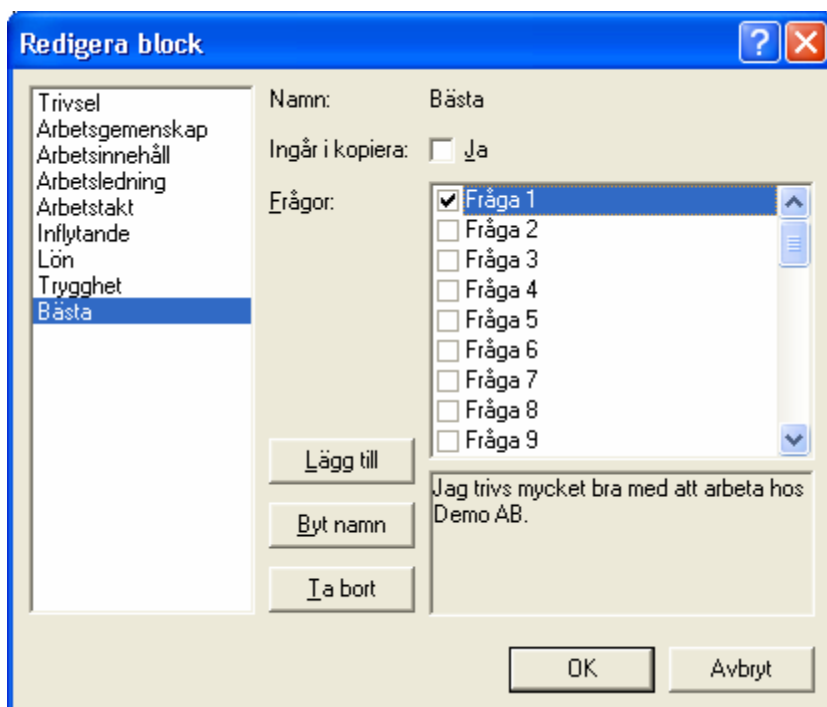
Det nya frågeblocket läggs till i listan över frågeblock. Genom att markera i rutan för respektive fråga inkluderas den i det nya frågeblocket.

Man kan också välja om det egendefinierade frågeblocket skall ingå i kopiera. Valet sker enligt ovanstående beskrivning.

Genom att klicka på **Byt namn** kan man ändra namn på ett egendefinierat frågeblock. Namnen kan endast ändras på egendefinierade frågeblock.

Genom att klicka på **Ta bort** kan man ta bort ett egendefinierat frågeblock. Endast egendefinierade frågeblock kan tas bort.

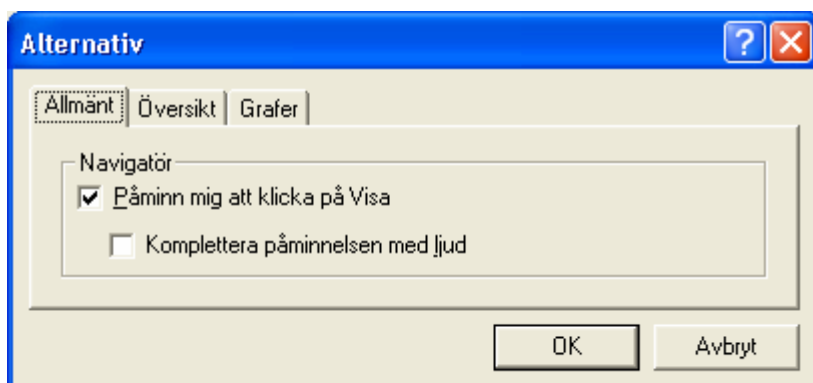
# OneE



## 4.4.2 Alternativ

Vid val **Verktyg** → **Alternativ** visas nedanstående fönster med följande tre flikar:

- **Allmänt** Påminnelse att klicka på **Visa** i *Navigatören* efter utförd ändring av urval.
- **Översikt** Inställning av egenskaper vid visning av *Översikt*.
- **Grafer** Inställning av egenskaper vid visning av grafer.

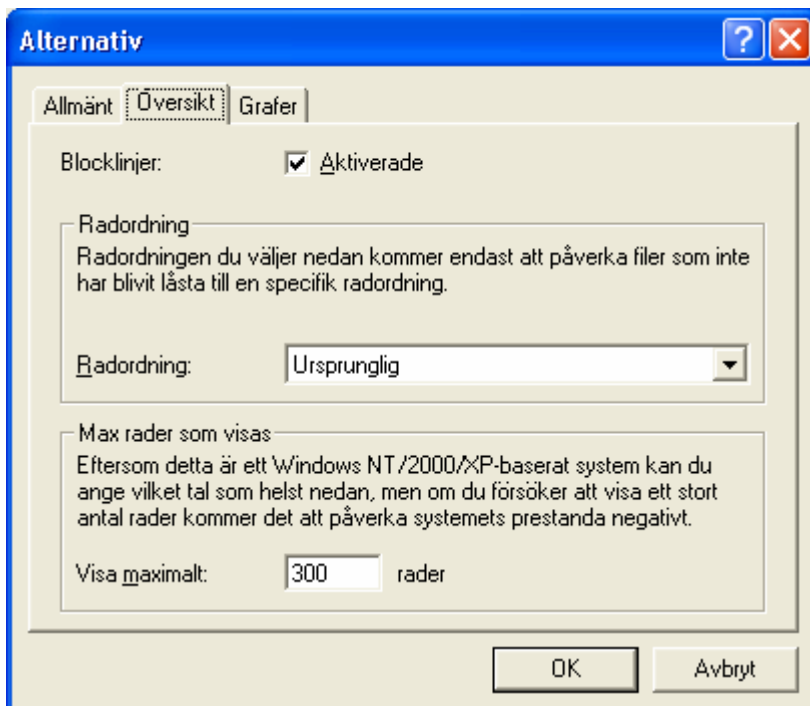


Då ett urval har skett via *Navigatören* skall man klicka på **Visa** för att *Översikten* för det valda urvalet skall presenteras. Inställningen ger en påminnelse att klicka på **Visa** genom att **Visa**-knappen växelvís blinkar mellan **Visa** och blått.

Påminnelsen kan även kompletteras med ljud.

Vid val **Verktyg** → **Alternativ** → **Översikt** visas nedanstående fönster:

# OneE



Blocklinjer innebär att markerade linjer skrivs ut mellan de olika frågegrupperna i *Översikten*. Genom att markera rutan **Aktiverade** skrivs blocklinjerna ut.

För Radordning finns följande alternativ:

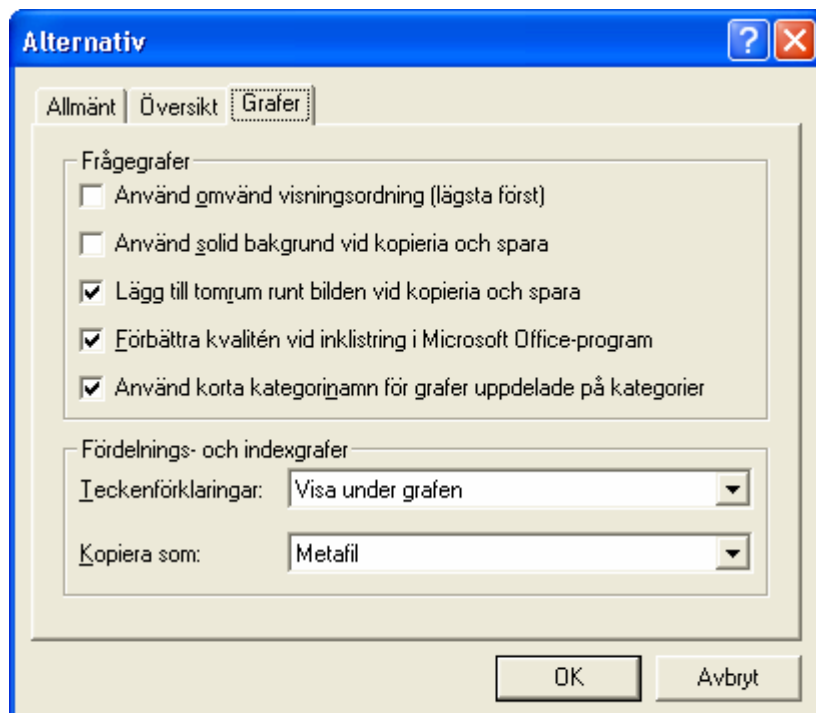
- **Ursprunglig** Raderna i *Översikten* är sorterade enligt ordningen i datafilen.
- **Slumpmässig** Raderna i *Översikten* sorteras slumpmässigt varje gång man klickar på *Visa*-knappen.
- **Slumpmässig per kolumn** Kolumnerna i *Översikten* sorteras slumpmässigt varje gång man klickar på *Visa*-knappen. Jämför med hjulen i en "enarmad bandit". Se även kapitel 6.1.3.

Max rader som visas ger en möjlighet att förbättra systemets prestanda. Normalt har man bara intresse av att presentera *Översikter* på ett urval och då kan det vara praktiskt att begränsa visning till ett hanterligt antal rader. Värdet är normalt inställt på 300 rader.

Under Windows 95, 98 och Me är antalet begränsat till 300 rader.

# OneE

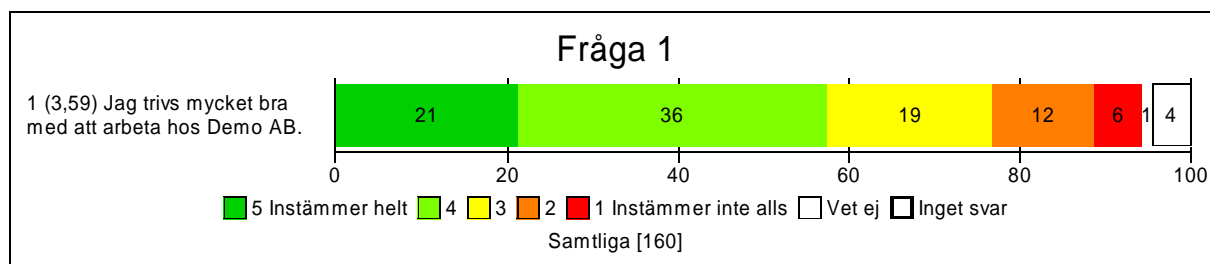
Vid val **Verktyg** → **Alternativ** → **Grafer** visas nedanstående fönster:



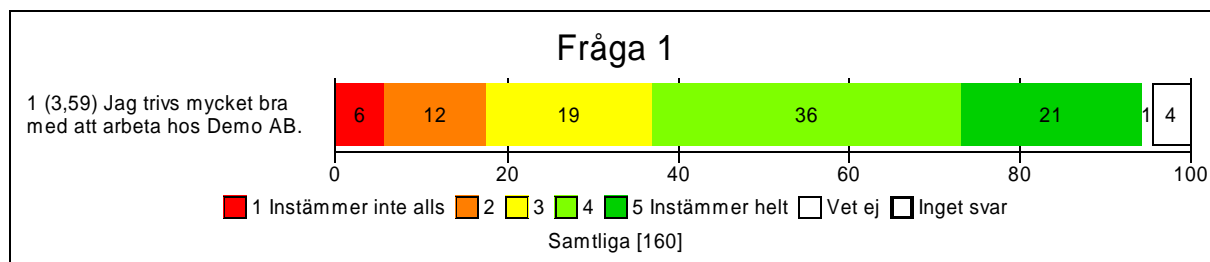
För frågegrafer kan följande inställningar göras:

**Visningsordningen** i graferna kan väljas.

Normalt är visningsordningen som nedanstående exempel, *Instämmer helt - Instämmer inte alls*.



Genom att markera rutan **Omvänd** är visningsordningen som nedanstående exempel, *Instämmer inte alls - Instämmer helt*.



# OneE

Vid kopiering av frågegrafer kan **bakgrund** väljas solid eller transparent.

Kring grafer läggs **ett tomrum** då dessa sparas eller kopieras.

**Förbättra kvalitén** vid inklistring i Microsoft Office program. Funktionen kräver att Microsoft PowerPoint version 2000 eller senare finns installerat på datorn.

I graferna kan **korta namn** på kategorier väljas genom att markera rutan.

För **Fördelnings- och indexgrafer** finns följande inställningar:

För Teckenförklaringar i fördelnings- och indexgraferna finns följande alternativ:

- **Inga** Ingen teckenförklaring visas i grafen.
- **Visa under grafen** Teckenförklaring visas under grafen.
- **Visa till höger om grafen** Teckenförklaring visas till höger om grafen.

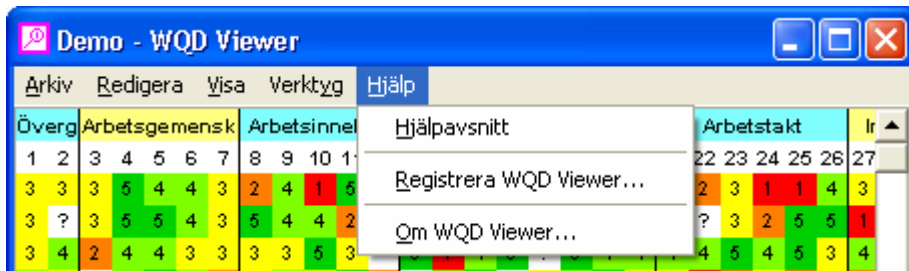
Fördelnings- och indexgrafer kan kopieras som:

- **Metafil** Metafil är ett vektoriserat format som ger bästa upplösning och skalbarhet.
- **Bitmap** Bitmap.

Frågegrafer kopieras alltid som utökade metafiler.

# OneE

## 4.5 Hjälp

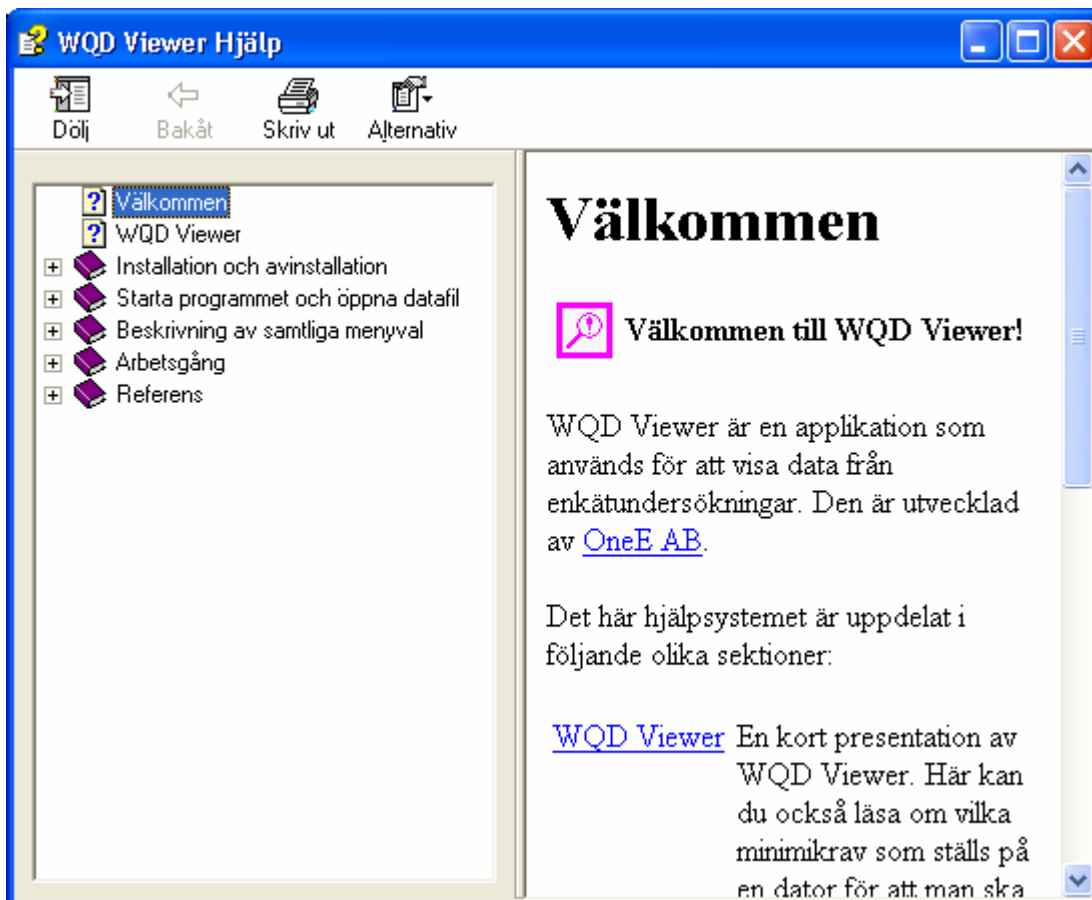


I Hjälp-menyn finns alternativen:

- **Hjälpavsnitt** Hjälpinformation om WQD Viewer.
- **Registrera WQD Viewer** Registrering av WQD användare.
- **Om WQD Viewer** Information om WQD Viewer.

### 4.5.1 Hjälpavsnitt

Vid val **Hjälp** → **Hjälpavsnitt** visas nedanstående fönster.




Hjälpfunktionen följer Windows standard.

# OneE

## 4.5.2 Registrera WQD Viewer

Vid val **Hjälp** → **Registrera WQD Viewer** visas nedanstående fönster för registrering av programmet WQD Viewer. Du kan välja att registrera elektroniskt eller manuellt. Det är viktigt att du registrerar programmet så att vi kan informera dig om nya versioner, buggrättningar o. dyl.

**Elektronisk registrering** kräver anslutning till Internet.



**Registrering av WQD Viewer**

### Välj registreringsmetod

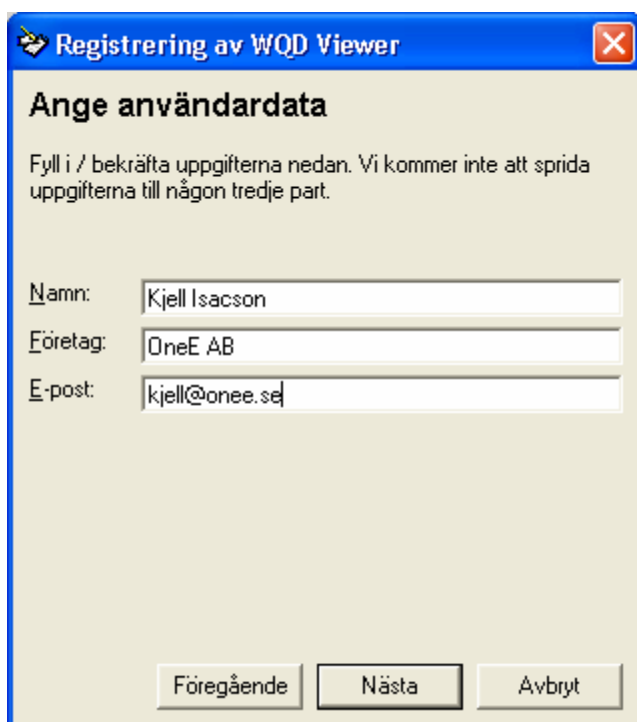
Det är bra om du registrerar din kopia av WQD Viewer, även om du bara uppdaterat till en nyare version! Om du ger oss din e-postadress kommer du att få meddelanden om programuppdateringar.

Du kan registrera på följande sätt:

- E**lektroniskt (kräver anslutning till Internet)  
Observera att det här programmet kommer att visa exakt vilken information det kommer att skicka och vänta på din bekräftelse innan det gör det.
- M**anuellt (Skriver ut ett registreringsformulär)  
När formuläret skrivits ut kan du antingen faxa eller posta det till oss.

Föregående    Nästa    Avbryt

Fyll i / bekräfta uppgiftern. Vi kommer inte att sprida uppgifterna till någon tredje part.



**Registrering av WQD Viewer**

### Ange användardata

Fyll i / bekräfta uppgifterna nedan. Vi kommer inte att sprida uppgifterna till någon tredje part.

Namn:

Företag:

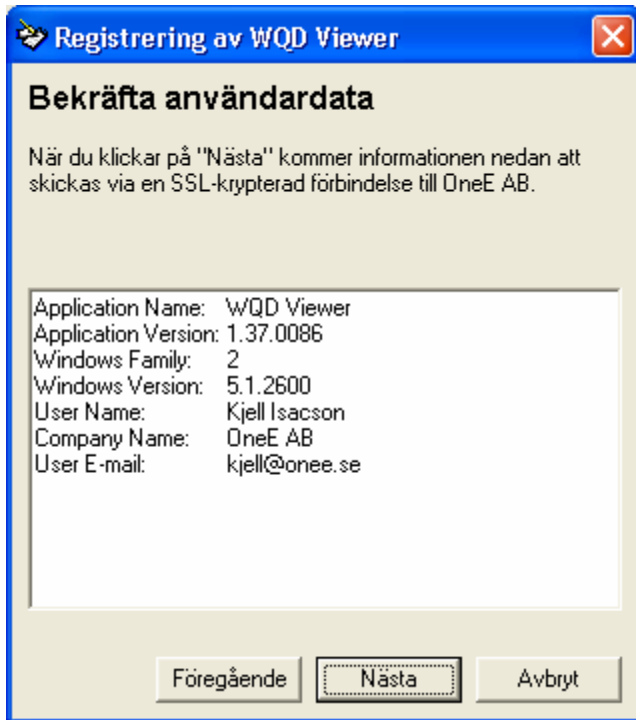
E-post:

Föregående    Nästa    Avbryt



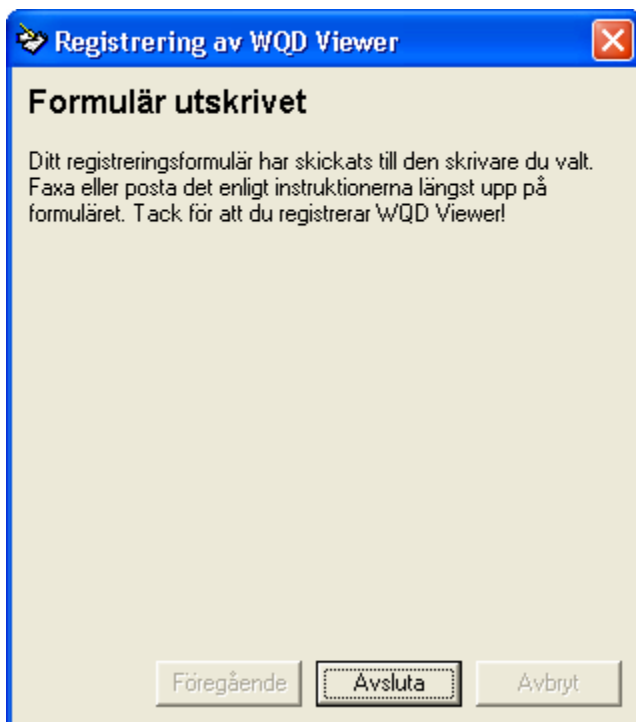
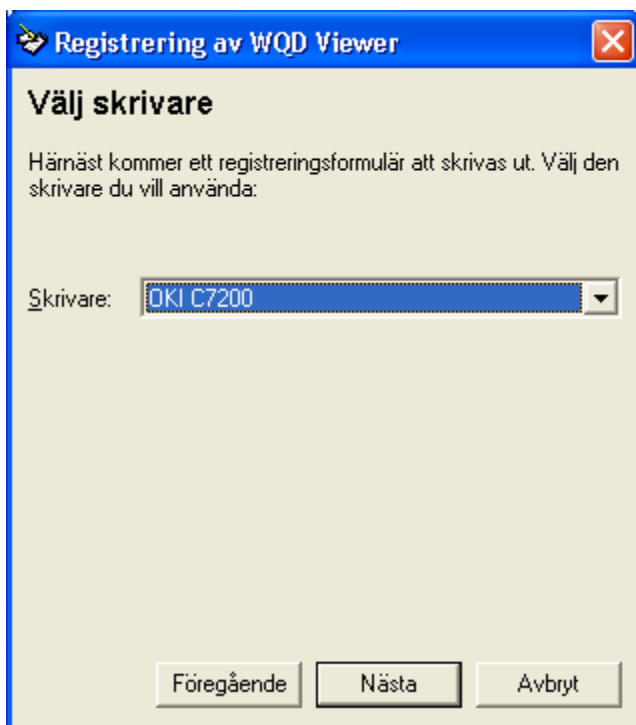
# OneE

Nedanstående bild visar vilka uppgifter som översänds till oss.



# OneE

Vid **manuell** registrering väljer du någon tillgänglig skrivare för utskrift.



Kopia på utskriften visas i nedanstående exempel:

## Programvaruregistrering

Faxa till: 013-21 40 22  
eller  
Posta till: OneE AB  
Teknikringen 1 E  
583 30 Linköping

Printed: 2006-09-28 14:06:54 UTC  
Application Name: WQD Viewer  
Application Version: 1.37.0086  
Windows Family: 2  
Windows Version: 5.1.2600  
User Name: Kjell Isacson  
Company Name: OneE AB  
User E-mail: kjell@onee.se

### 4.5.3 Om WQD Viewer

Vid val **Hjälp** → **Om WQD Viewer** visas nedanstående fönster med information om installationen av WQD Viewer

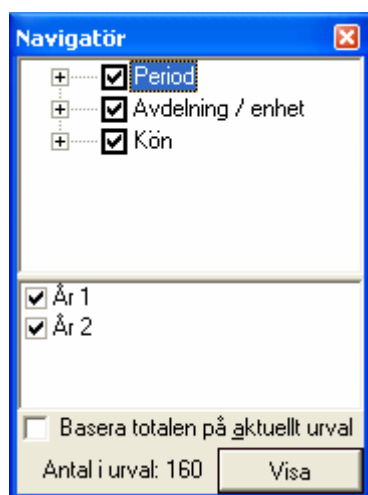


# OneE

## 5 Arbetsgång

### 5.1 Urval

Med hjälp av *Navigatören* sker alla urval i datafilen. *Navigatören* visar rubrikerna på och indelningen av de olika bakomliggande variablerna.



Genom att klicka på + för en viss kategori expanderas urvalsträdet med alla varianter av kategorin. T ex genom att klicka på Kön visas nedanstående bild.

Trädet kan minimeras genom att klicka på –.

Val av en viss variant av en kategori sker genom att markera eller ta bort markeringen i den aktuella rutan.



För att snabbt avmarkera eller markera alla varianter av en kategori kan du avmarkera eller markera boxen vid kategorinamnet.

Efter inställning av önskat urval skall man klicka på **Visa** för att få *Översikten* av det aktuella valet presenterad.

# OneE

**Obs!**

Glöm inte att klicka på **Visa** för att Översikten av det önskade urvalet skall presenteras. Du kan aktivera en påminnelse om att klicka på **Visa**-knappen. Se kapitel 4.4.2.

Nedanstående bild visar *Navigatören* för urvalet: samtliga kvinnor.



Antalet i det aktuella urvalet presenteras dynamiskt till vänster om **Visa**-knappen.

En viktig funktion i WQD Viewer är att säkerställa att inte urval kan göras så att svaren från enskilda personer utpekas. Antalet styrs av inställningar vid generering av datafilen. Minsta urval som kan presenteras är normalt 6. T ex genom att välja en avdelning med färre personer än 6 kommer **Visa**-knappen att vara gråfärgad och inte ha någon funktion.

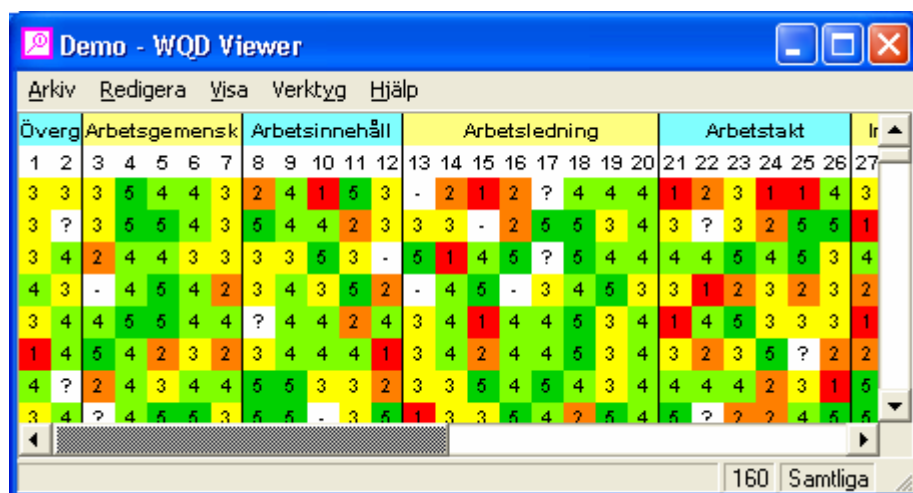
Övriga kategorier kontrolleras dynamiskt beträffande antalet. Om något urval medför att antalet personer blir mindre än 6 gråfärgas texten för den aktuella kategorin. Komplementet till urvalet för den aktuella kategorin måste också vara större än 3 för att presentation skall kunna ske. Se vidare kapitel 6.1.1 och 6.1.2.

Då en enkät genomförts vid flera tillfällen kan urval ske på period. Vid alla indexberäkningar kan man välja vilken mängd som skall användas för beräkningar av totalindex. I den nedre halvan av fönstret visas de förekommande perioderna. Se vidare kapitel 5.4

# OneE

## 5.2 Översikt

I *Översikten* visas svaren på de enskilda frågorna för det aktuella urvalet. Fönstrets storlek kan justeras och "bläddras" enligt Windows standard.



Överg	Arbetsgemensk	Arbetsinnehåll	Arbetsledning	Arbetsstakt	Ir																					
1	2	3	4	5	6	7	8	9	10	11	12	13	14	15	16	17	18	19	20	21	22	23	24	25	26	27
3	3	3	5	4	4	3	2	4	1	5	3	-	2	1	2	?	4	4	4	1	2	3	1	1	4	3
3	?	3	5	5	4	3	5	4	4	2	3	3	3	-	2	5	5	3	4	3	?	3	2	5	5	1
3	4	2	4	4	3	3	3	3	5	3	-	5	1	4	5	?	5	4	4	4	4	5	4	5	3	4
4	3	-	4	5	4	2	3	4	3	5	2	-	4	5	-	3	4	5	3	3	1	2	3	2	3	2
3	4	4	5	5	4	4	?	4	4	2	4	3	4	1	4	4	5	3	4	1	4	5	3	3	3	1
1	4	5	4	2	3	2	3	4	4	4	1	3	4	2	4	4	5	3	4	3	2	3	5	?	2	2
4	?	2	4	3	4	4	5	5	3	3	2	3	3	5	4	5	4	3	4	4	4	4	2	3	1	5
3	4	?	4	5	5	3	5	5	-	3	5	1	3	3	5	4	?	5	4	5	?	?	?	4	5	5

Varje rad representerar svaren från en person och varje kolumn samtliga svar för en fråga.

Varje "ruta" representerar svaret på en fråga från en person. I rutan anges svaret dels med en siffra eller bokstav dels färgkodat. Färgskalan för den aktuella frågan bestäms vid generering av datafilen. T ex kan en tillämpning ha sekvensen mörkgrön - ljusgrön - gul - orange - röd vilket motsvarar 5 - 4 - 3 - 2 - 1.

Svaret "Vet ej" markeras med frågetecknet på vit bakgrund. Svaret "Ej svar" markeras med streck på vit bakgrund.

Överst i *Översikten* finns en rubrik med namnen på frågeblocken. Beroende på informationen i datafilen kan det därunder förekomma en underrubrik. Därefter kommer en rubrik med samtliga frågenummer.

I nedanstående exempel visas en *Översikt* med rubriker, underrubriker och frågenummer.



Hälsaaspekter													Ljud och ljus													
Allergiska b	Aktuella besvär												Besvärande	All	All	Direkt										
53	55	55	56	57	58	59	60	61	62	63	64	65	66	67	68	69	70	71	72	73	74	75	76	77	78	7

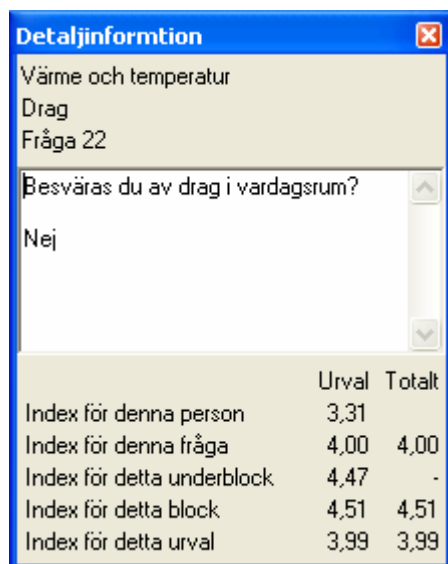
Längst ner i fönstret visas nedanstående information.



↑           ↑  
Urval  
Antal i aktuellt urval

## 5.3 Detaljinformation

I fönstret *Detaljinformation* visas information om den fråga som muspekaren vilar på samt alla aktuella index. Visning av *Detaljinformation* styrs av markeringen i menyvalet. Beroende på datafilens innehåll kan rubrikerna i *Detaljinformationen* variera mellan olika enkäter.



I undre delen av *Detaljinformationen* visas dynamiskt alla index. Kolumnen Urval gäller det aktuella urvalet medan Totalt gäller totala mängden. Se vidare kapitel 5.4.

Genom att hålla muspekaren på en specifik "ruta" i *Översikten* ett kort ögonblick visas följande information:

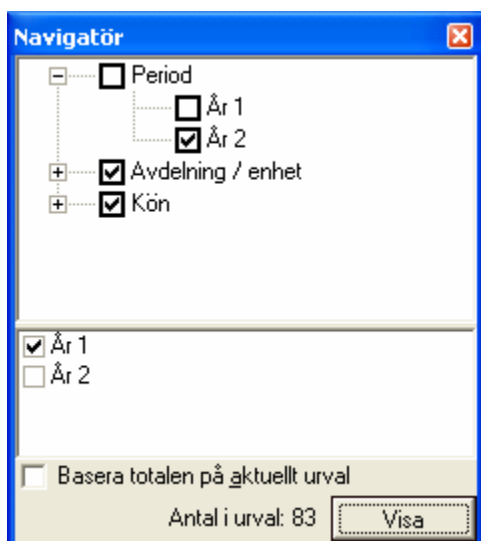
- **Fråga** Frågenummer, fråga och svar visas för den aktuella "rutan".
- **Index för denna person** Index för denna person. Dvs rad i *Översikten*. Index visas om datafilen inte är låst för slumpmässig visning av kolumner samt att valen under **Alternativ** → **Översikt**, **Radordning** är **Ursprunglig** eller **Slumpmässig**.
- **Index för denna fråga** Index för denna fråga. Dvs kolumn i *Översikten* för det aktuella urvalet.
- **Index för detta underblock** Index för detta underblock. Dvs en eller flera kolumner i *Översikten* för det aktuella urvalet
- **Index för detta block** Index för detta frågeblock. Dvs en eller flera kolumner i *Översikten* för det aktuella urvalet.
- **Index för detta urval** Index för detta urval.

## 5.4 Totaler

Då en enkät genomförs vid flera tillfällen kan urval ske på period. Vid alla indexberäkningar kan man välja vilken mängd som skall användas för beräkningar av totalindex. I den nedre halvan av fönstret visas de förekommande perioderna.

I nedanstående exempel har vi valt att visa index för 2002 jämförda med index för 2001.

# OneE



Se vidare kapitel 5.5.11 för jämförelse av resultat mellan olika perioder.

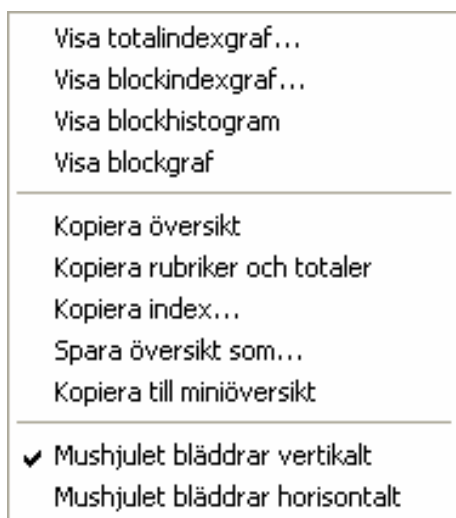
## 5.5 Grafer

Resultaten för de olika frågorna kan visas i histogram och grafer för frågeblock, underblock eller för enskilda frågor. Dessutom kan grafer visas per fråga i förhållande till andra frågor eller kategori/bakgrundsvariabler. Fönstrens storlek kan justeras enligt Windows standard.

I graferna visas index inom parentes, t ex (3,23), samt det aktuella urvalet och dess antal inom hakparenteser t ex Samtliga [160].

### 5.5.1 Frågeblocknivå

Genom att högerklicka på rubriken på ett frågeblock eller underblock visas en meny med nedanstående utseende.



I menyn finns alternativen:

- **Visa totalindexgraf** Visar graf över totalindex och underliggande block- eller frågeindex.

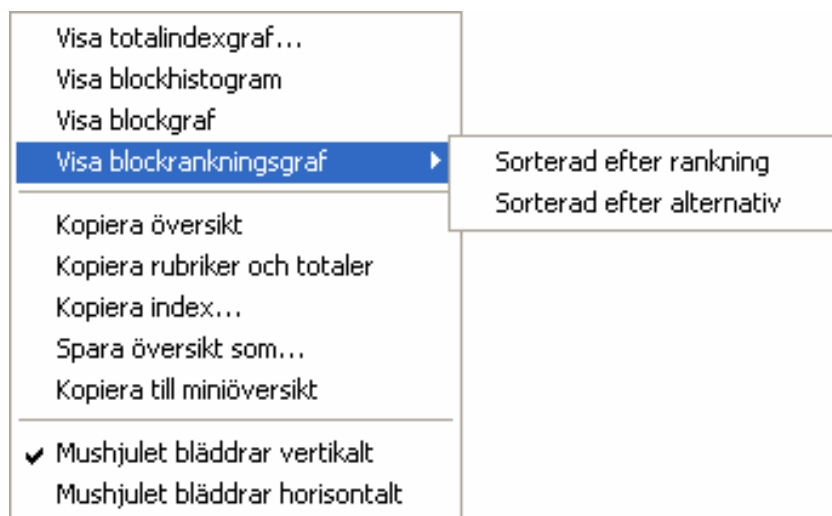


# OneE

- **Visa blockindexgraf** Visar graf över blockets och underliggande frågors index.
- **Visa blockhistogram** Visar ett histogram över alla frågor som ingår i det aktuella frågeblocket.
- **Visa blockgraf** Visar en graf över alla frågor som ingår i det aktuella frågeblocket.
- **Kopiera översikt** Kopierar *Översikten* till *Urklipp*.
- **Kopiera rubriker och totaler** Kopierar *Översiktens* rubriker och index.
- **Kopiera index** Kopierar index.
- **Spara översikt som** Sparar kopia av *Översikten* i en fil av emf- eller wmf-format.
- **Kopiera till miniöversikt** Kopierar *Översikten* till ett nytt fönster i förminskat format.
- **Mushjulet bläddrar vertikalt** Mushjulet bläddrar *Översikten* vertikalt.
- **Mushjulet bläddrar horisontellt** Mushjulet bläddrar *Översikten* horisontellt.

I Windows 95 finns inte inbyggt stöd för mushjul vilket kan medföra att blädderfunktionen inte fungerar.

Genom att högerklicka på rubriken på ett frågeblock eller underblock med rankningsfrågor visas en meny med nedanstående utseende. I menyvalet *Visa blockrankningsgraf* kan man välja *Sorterad efter ranking* eller *Sorterad efter alternativ*.



# OneE

## 5.5.2 Frågenivå

Genom att högerklicka på en fråga, dvs en kolumn i *Översikten*, visas en meny med nedanstående utseende.



I menyn finns alternativen:

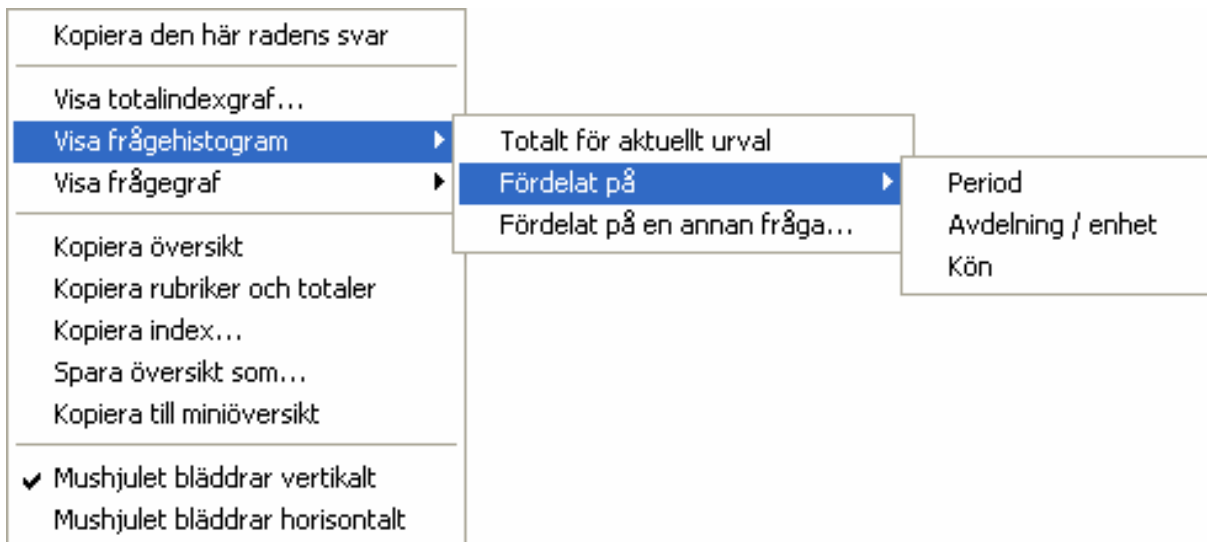
- **Visa kommentar** Visar ev kommentar till den aktuella frågan.
- **Kopiera den här radens svar** Kopierar respektive fråga och svar till *Urklipp*.
- **Visa totalindexgraf** Visar graf över totalindex och underliggande block- eller frågeindex.
- **Visa frågehistogram** Visar ett histogram över den aktuella frågan. Histogrammet kan visas för det totala urvalet eller fördelat på annan fråga eller bakgrundsvariabler.
- **Visa frågegraf** Visar en graf över den aktuella frågan. Frågegrafen kan visas för det totala urvalet eller fördelat på annan fråga eller bakgrundsvariabler.
- **Kopiera översikt** Kopierar *Översikten* till *Urklipp*.
- **Kopiera index** Kopierar alla index.
- **Spara översikt som** Sparar kopia av *Översikten* i en fil av emf- eller wmf-format.
- **Kopiera till miniöversikt** Kopierar *Översikten* till ett nytt fönster i förminskat format.
- **Mushjulet bläddrar vertikalt** Mushjulet bläddrar *Översikten* vertikalt.
- **Mushjulet bläddrar horisontellt** Mushjulet bläddrar *Översikten* horisontellt.

Beroende på typ av enkät och innehåll i datafilen kan menyerna variera.

I enkäter där svaren skall kunna presenteras kan alternativet **Kopiera den här radens svar** finnas. Frågor och svar kopieras till *Urklipp*. Det är lättast att formatera frågor och svar om innehållet i *Urklipp* klistras in i Excel.

Vid val av frågehistogram eller frågegraf erhålls en undermeny.

# OneE



Undermenyn har följande val:

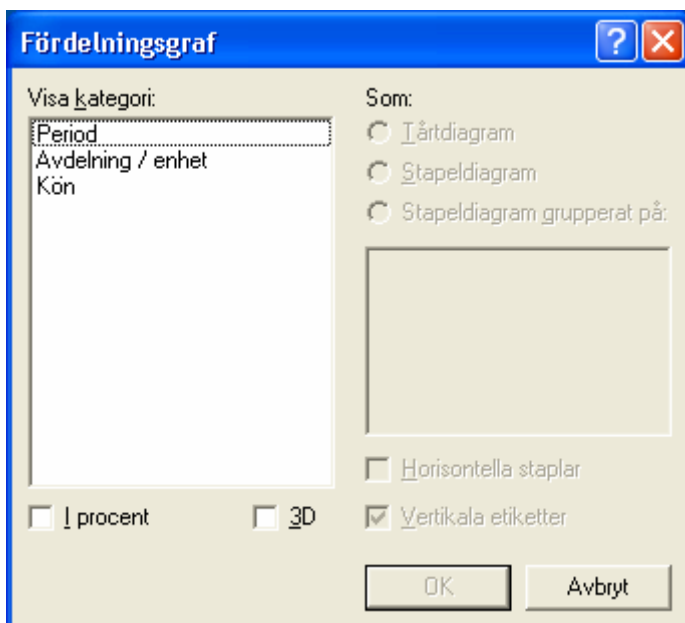
- **Totalt för aktuellt urval**
- **Fördelat på**
- **Fördelat på annan fråga**

Visar en graf över den aktuella frågan för det aktuella urvalet. Här listas alla bakgrundsvariabler. Grafer kan visas för frågan fördelat på respektive bakgrundsvariabel.

Visar ett fönster för val av fråga att fördela på.

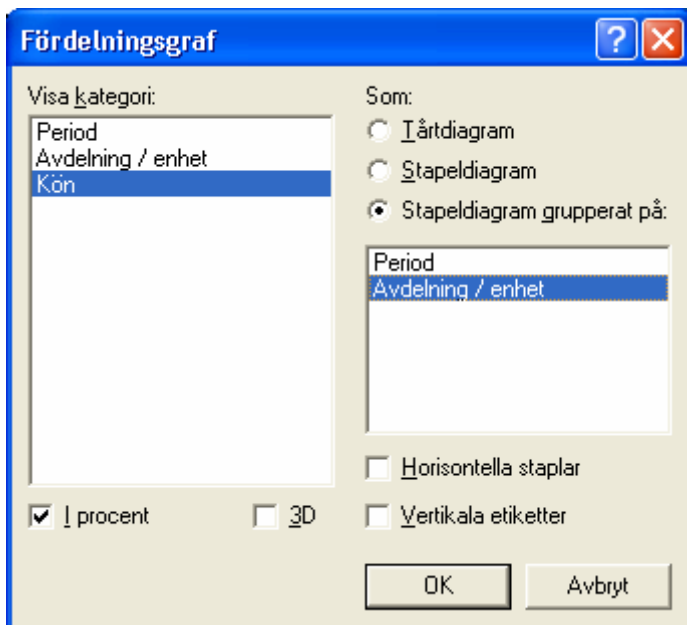
## 5.5.3 Fördelningsgraf

Vid valet **Visa** → **Fördelningsgraf** visas nedanstående fönster. Samtliga kategorier/bakgrundsvariabler kan visas dels enskilt som tårt- eller stapeldiagram eller grupperade på någon av övriga kategorier.



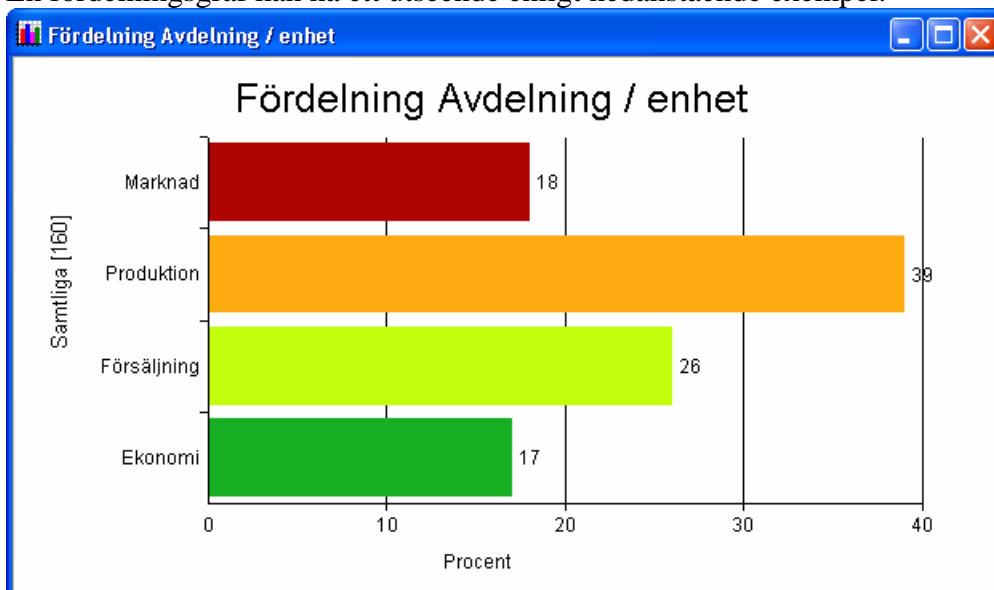
I nedanstående exempel har valts ett diagram av Kön fördelat på Avdelning. Presentationen kan ske i absoluta tal eller i procent av totala antalet. Presentationen kan också ske som 3D diagram om så önskas.

# OneE

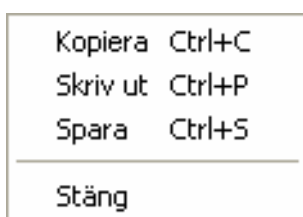


Val kan ske om staplarna skall vara horisontella eller vertikala.

En fördelningsgraf kan ha ett utseende enligt nedanstående exempel.



Genom att högerklicka i fönstret visas en meny med nedanstående utseende.



I menyn finns alternativen:

- **Kopiera** Kopierar *Grafen* till *Urklipp*.
- **Skriv ut** Skriver ut *Grafen* på skivaren.

# OneE

- **Spara** Sparar kopia av *Grafen* i en fil av emf- eller wmf-format.
- **Stäng** Stänger fönstret.

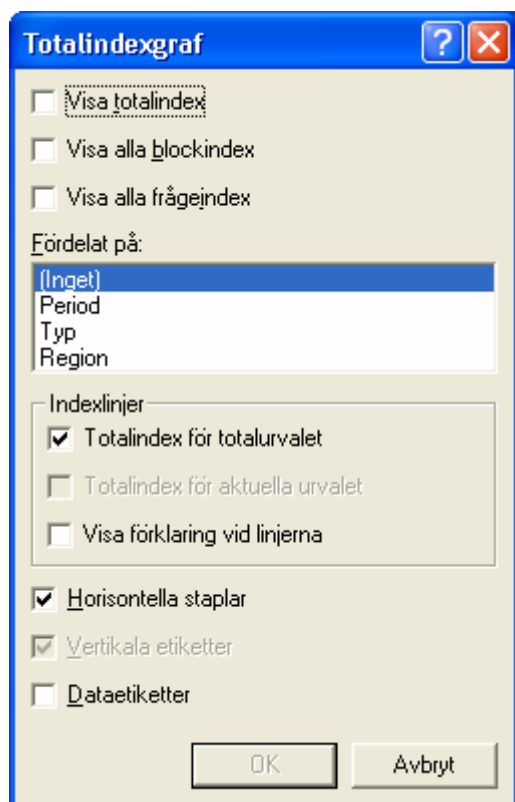
## 5.5.4 Totalindexgraf

Vid valet totalindexgraf visas nedanstående fönster. Överst väljer man vilka index man vill ta med i grafen; totalindex, alla blockindex eller alla frågeindex. Där under anger man vilken, om någon, bakgrundsvariabel man vill fördela grafen på. Om man t ex väljer "Kön" kommer man att få en graf med två uppsättningar staplar, en för kvinnor och en för män.

Det går även att välja till linjer som visar totalindex för det som är definierat som total eller för det aktuella urvalet.

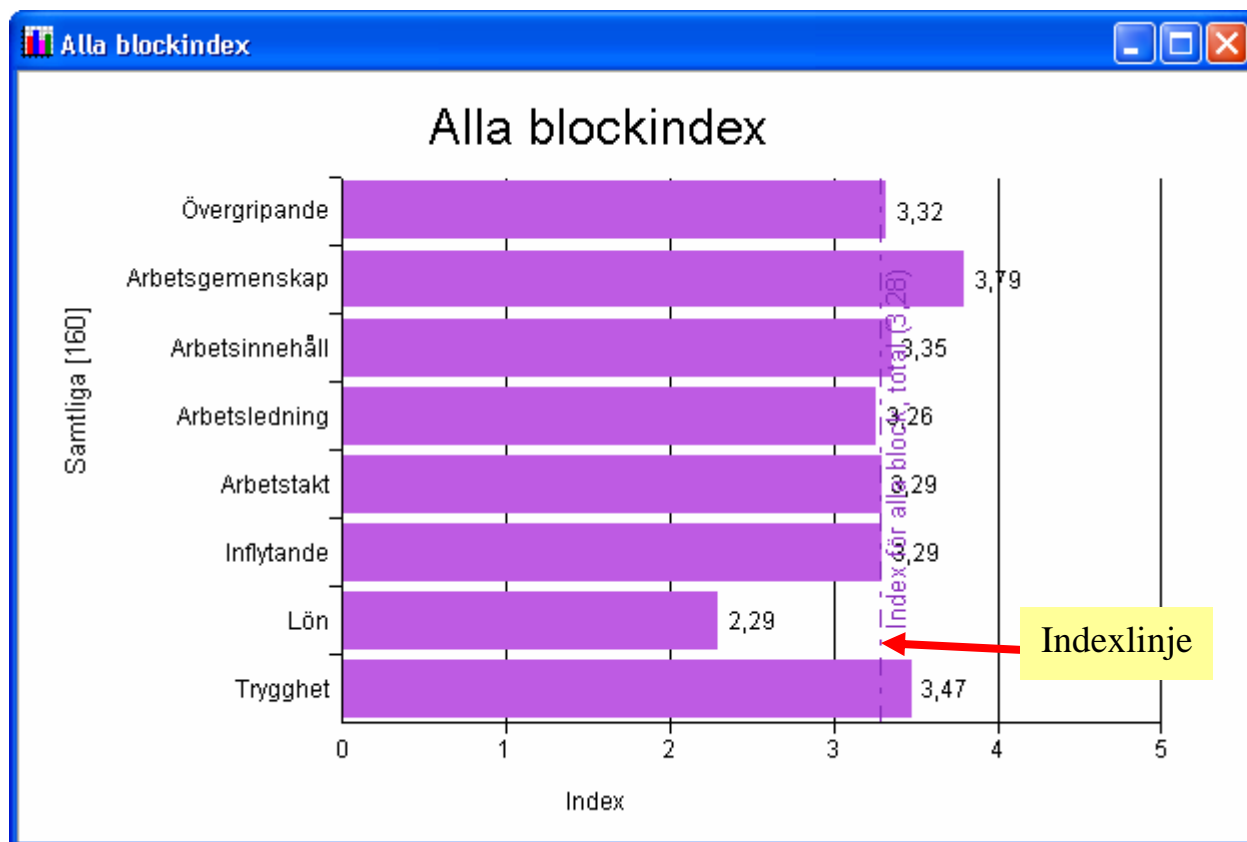
Val kan ske om staplarna skall visas horisontellt eller vertikalt.

Val kan ske om dataetiketter skall visas vid toppen av staplarna.



# OneE

En totalindexgraf kan ha ett utseende enligt nedanstående exempel.



I grafen finns en indexlinje som markerar index för alla block.

## 5.5.5 Blockindexgraf

Vid valet blockindexgraf visas nedanstående fönster. Överst väljer man vilka index man vill ta med i grafen; blockets index eller blockets frågors index. Där under anger man vilken, om någon, bakgrundsvariabel man vill fördela grafen på. Om man t ex väljer "Kön" kommer man att få en graf med två uppsättningar staplar, en för kvinnor och en för män.

Det går även att välja till linjer som visar total- eller blockindex för det som är definierat som total eller för det aktuella urvalet.

Val kan ske om staplarna skall visas horisontellt eller vertikalt.

# OneE

**Blockindexgraf** [?] [X]

Arbetsinnehåll

Visa blockindex

Visa blockets frågeindex

Fördelat på:

(Inget)  
Period  
Avdelning / enhet  
Kön

Indexlinjer (max 2)

Totalindex för totalurvalet

Totalindex för aktuella urvalet

Blockindex för totalurvalet

Blockindex för aktuella urvalet

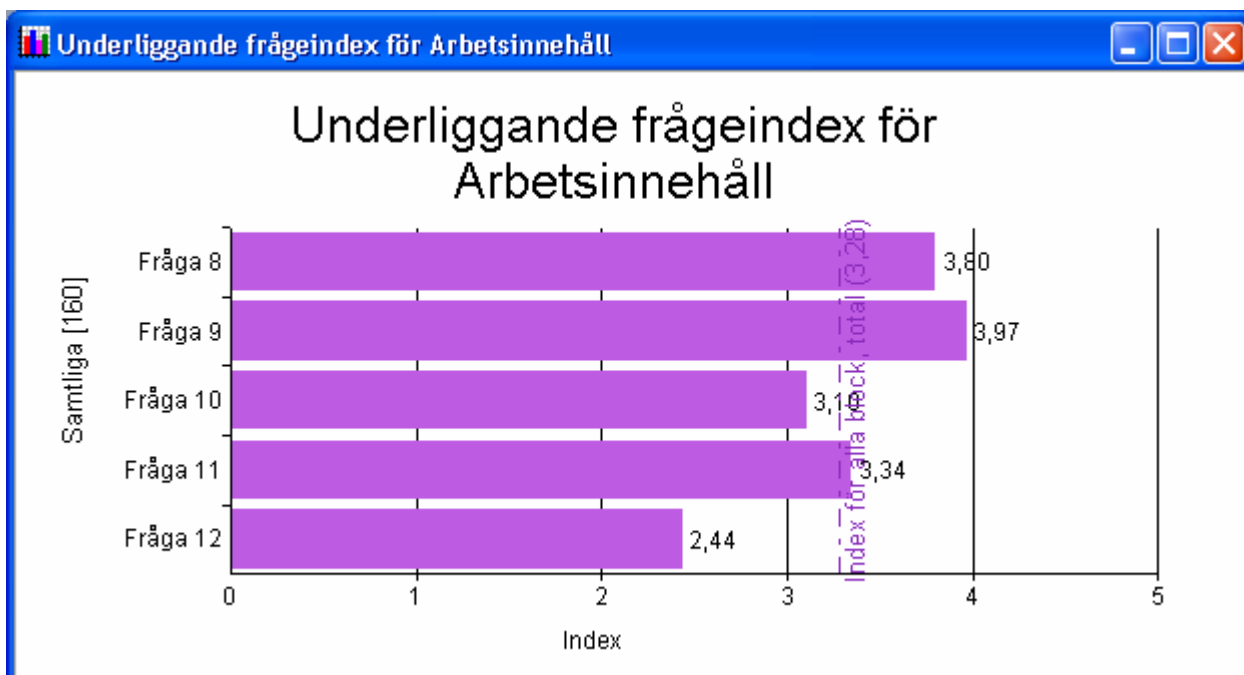
Visa förklaring vid linjerna

Horisontella staplar

Vertikala etiketter

Dataetiketter

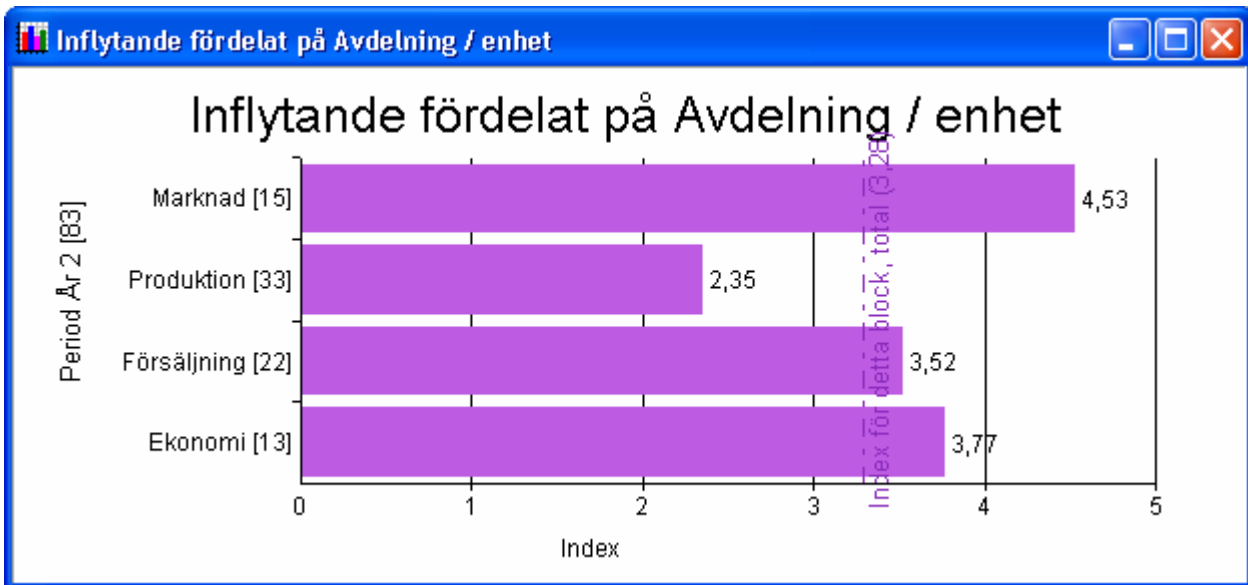
OK Avbryt



I exemplet ovan visas ett blockindexdiagram för frågeblocket Arbetsinnehåll med underliggande frågeindex. I diagrammet visas en indexlinje med förklarande text: Index för alla block (3,28).

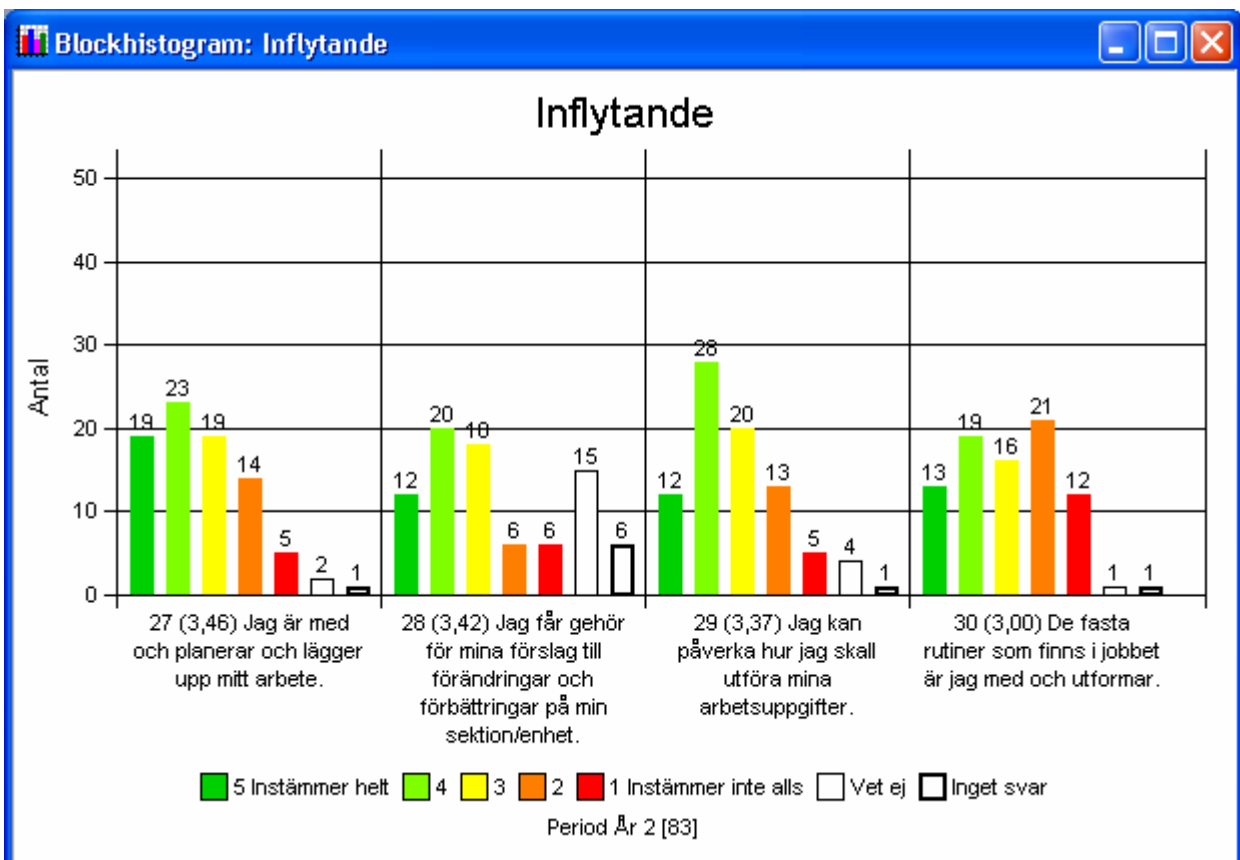
I nedanstående exempel visas ett blockindexdiagram för frågeblocket Inflytande fördelat på Avdelning/enhet. Efter namnet på respektive enhet visas antalet.

# OneE



## 5.5.6 Blockhistogram och frågehistogram

Ett blockhistogram eller frågehistogram kan ha ett utseende enligt nedanstående exempel.



Genom att högerklicka i fönstret visas en meny med nedanstående utseende.



# OneE

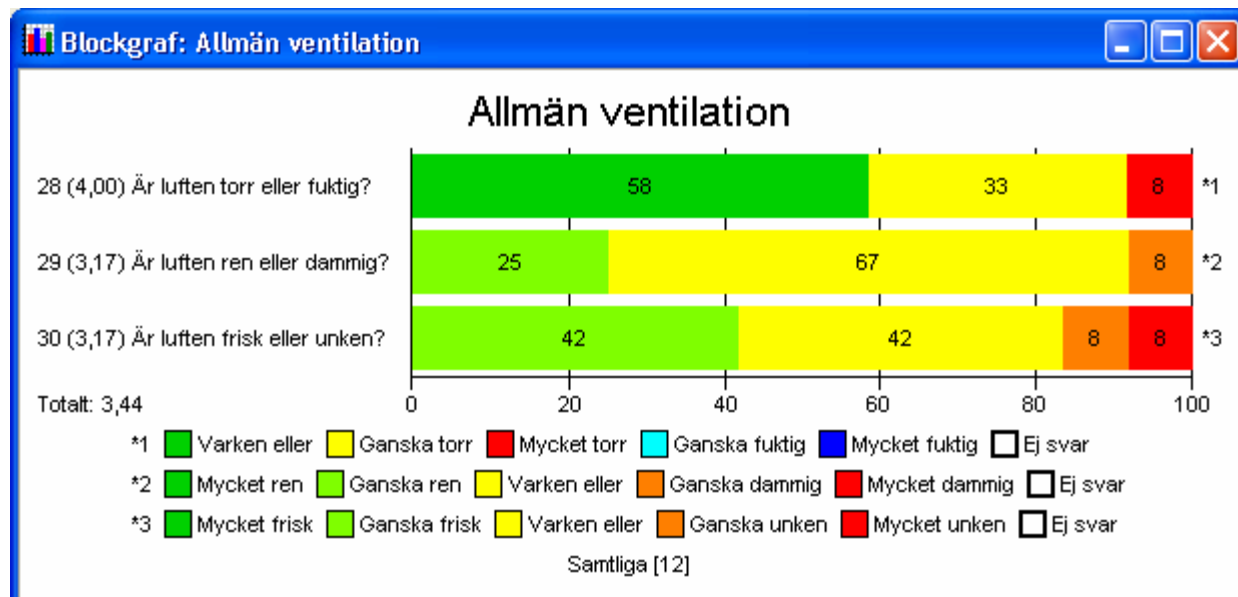
Använd procent	
Kopiera	Ctrl+C
Kopiera värden	
Kopiera förklaringar	
Skriv ut	Ctrl+P
Spara	Ctrl+S
Stäng	

I menyn finns alternativen:

- **Använd procent** Växlar mellan visning i procent eller antal.
- **Kopiera** Kopierar *Grafen* till *Urklipp*.
- **Kopiera värden** Kopierar frågetexten och värden till *Urklipp*.
- **Kopiera förklaringar** Kopierar förklaringar till *Urklipp*.
- **Skriv ut** Skriver ut *Grafen* på skrivaren.
- **Spara** Sparar kopia av *Grafen* i en fil av emf- eller wmf-format.
- **Stäng** Stänger fönstret.

## 5.5.7 Blockgraf och frågegraf

En blockgraf eller frågegraf kan ha ett utseende enligt nedanstående exempel.



I exemplet ovan är det olika svarsalternativ på de tre frågorna. Till höger om respektive graf anges en not som refererar till respektive rad i teckenförklaringen.

Genom att högerklicka i fönstret visas en meny med nedanstående utseende.

# OneE

Kopiera	Ctrl+C
Kopiera värden	
Kopiera förklaringar	
Skriv ut	Ctrl+P
Spara	Ctrl+S
<hr/>	
Sätt som standardstorlek	
<hr/>	
Stäng	

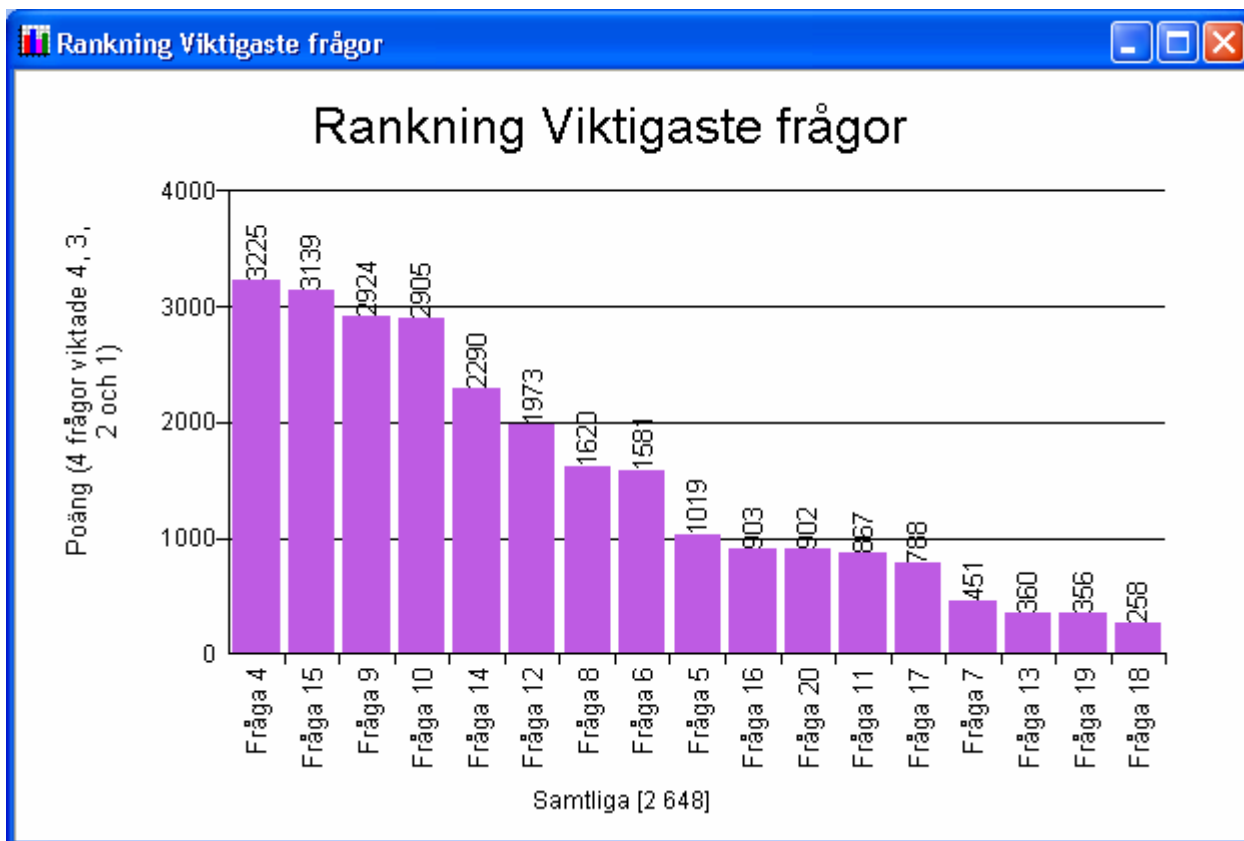
I menyn finns alternativen:

- **Kopiera** Kopierar *Grafen* till *Urklipp*.
- **Kopiera värden** Kopierar frågetexten och värden till *Urklipp*.
- **Kopiera förklaringar** Kopierar förklaringar till *Urklipp*.
- **Skriv ut** Skriver ut *Grafen* på skrivaren.
- **Spara** Sparar kopia av *Grafen* i en fil av emf- eller wmf-format.
- **Sätt som standardstorlek** Sätter befintlig storlek på diagrammen som standardstorlek.
- **Stäng** Stänger fönstret.

## 5.5.8 Blockrankningsgraf

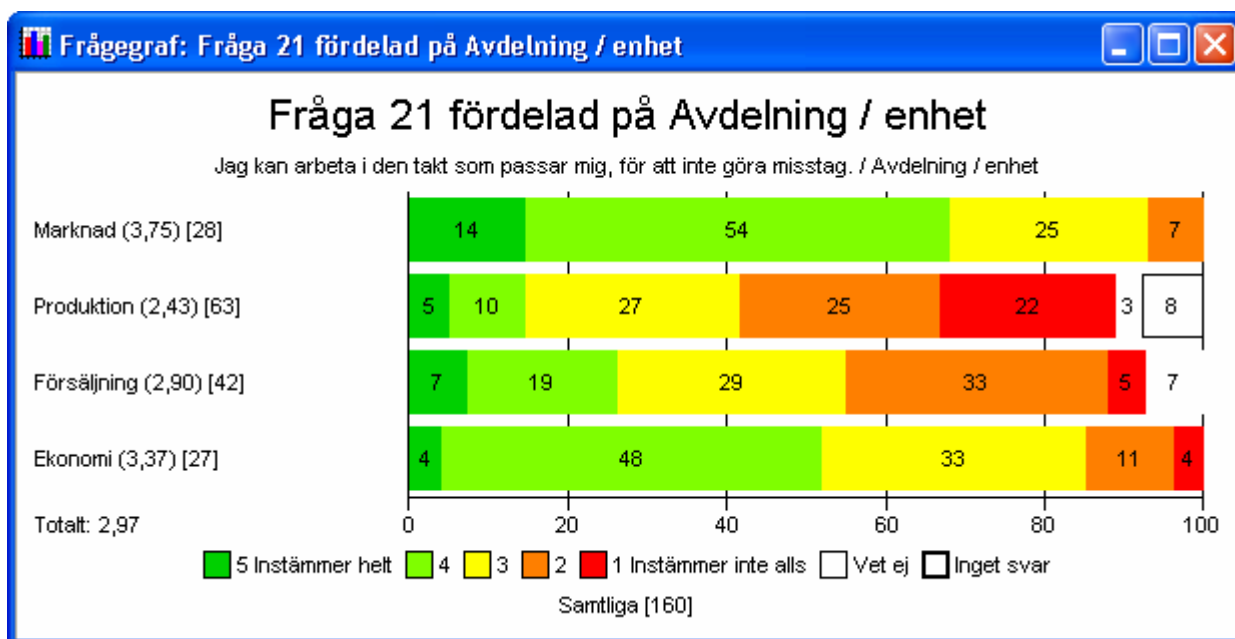
Resultaten av rankingsfrågor av typ: *Ange de fyra viktigaste frågorna i prioritetsordning* kan presenteras i ett rankingsdiagram.

Peka med markören på rubriken i ”rankningsblocket”, högerklicka och välj *Visa blockrankningsgraf – Sorterad efter ranking* och nedanstående graf visas. I exemplet har det första alternativet fått vikten 4 nästa 3, 2 och det sista alternativet vikten 1.



## 5.5.9 Fördelning på bakgrundsvariabel

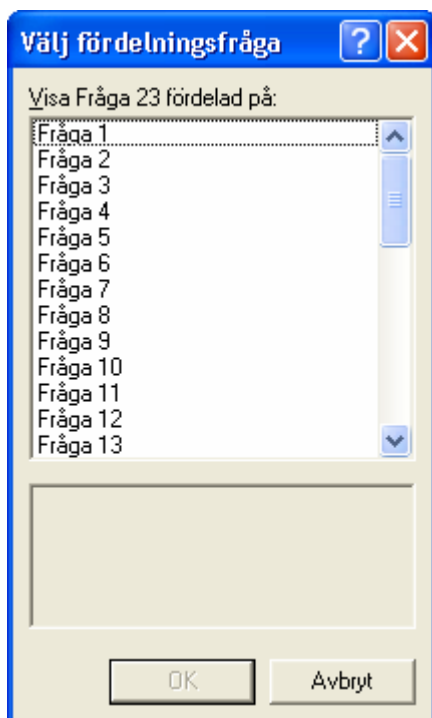
Resultatet av en fråga kan visas fördelat på en bakgrundsvariabel. När man t ex väljer *Visa frågegraf - Fördelat på - Avdelning/enhet* visas nedanstående fönster.



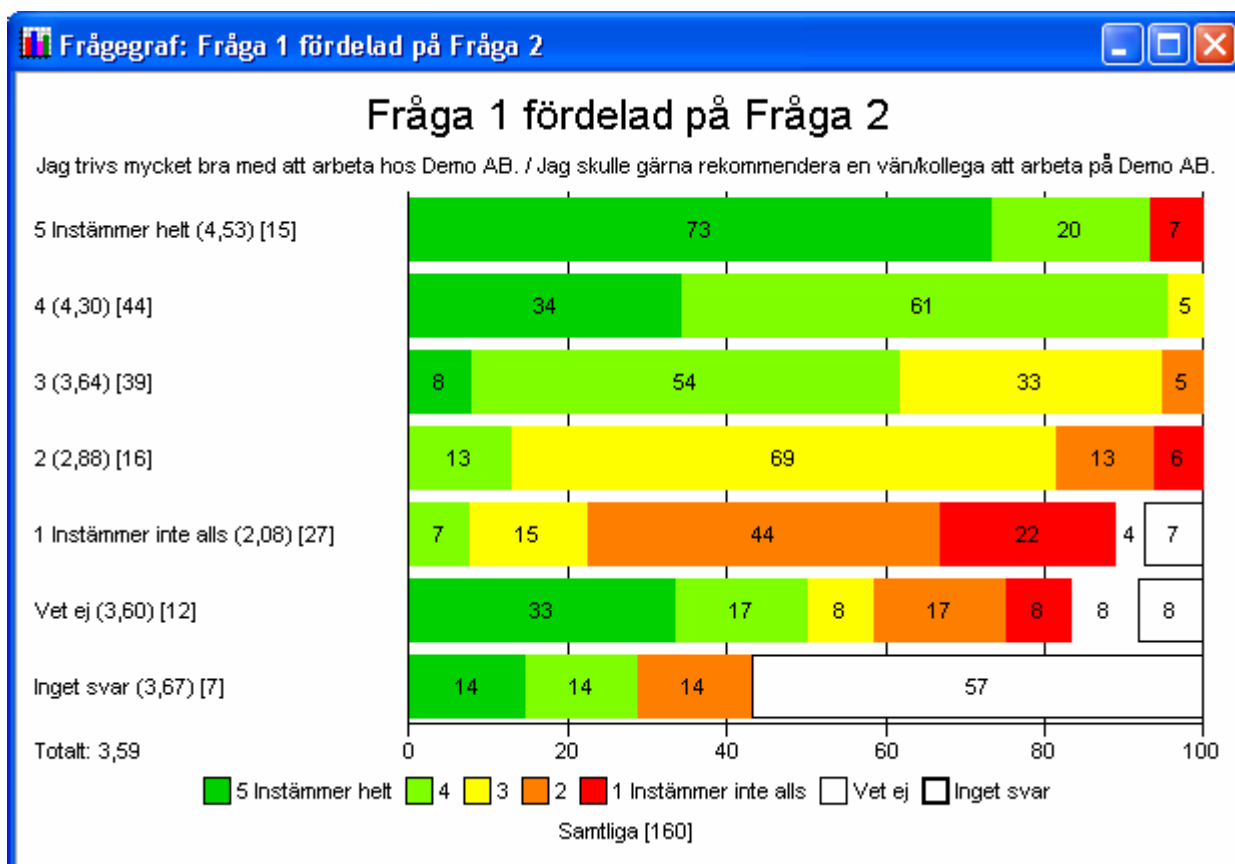
Efter indexvärdena för respektive avdelning visas antalet.

## 5.5.10 Fördelning på annan fråga

Resultatet av en fråga kan visas fördelat på en annan fråga. När man t ex väljer *Visa frågegraf - Fördelat på annan fråga* visas nedanstående fönster.



Genom att klicka på en fråga i listan visas texten för den aktuella frågan. Grafen skapas genom att klicka på OK.



Under rubriken visas texten på de båda frågorna. Förklaringen under grafen gäller för fråga 1, dvs den första frågan som väljs. Texten till vänster om grafen är svarsalternativen för fråga 2.

Tolkning av exemplet:

- Av de som **Instämmer helt** på fråga 2 har 73 % angivit att de **Instämmer helt** på fråga 1, 20 % har angivit svarsalternativ 4 samt 7 % angivit **Instämmer inte alls**.
- Av de som angivit svarsalternativ 4 på fråga 2 har 34 % angivit att de **Instämmer helt** på fråga 1, 61 % har angivit svarsalternativ 4 samt 5 % angivit svarsalternativ 3.
- Av de som **Instämmer inte alls** på fråga 2 har 7 % angivit att svarsalternativ 4, 15 % har angivit svarsalternativ 3, 44 % har angivit svarsalternativ 2, 22 % har angivit **Instämmer inte alls**, 4 % angivit svarsalternativet **Vet ej** samt 7 % har alternativet **Inget svar**.

Motsvarande funktion finns även för frågehistogram.

### 5.5.11 Förändring mellan perioder

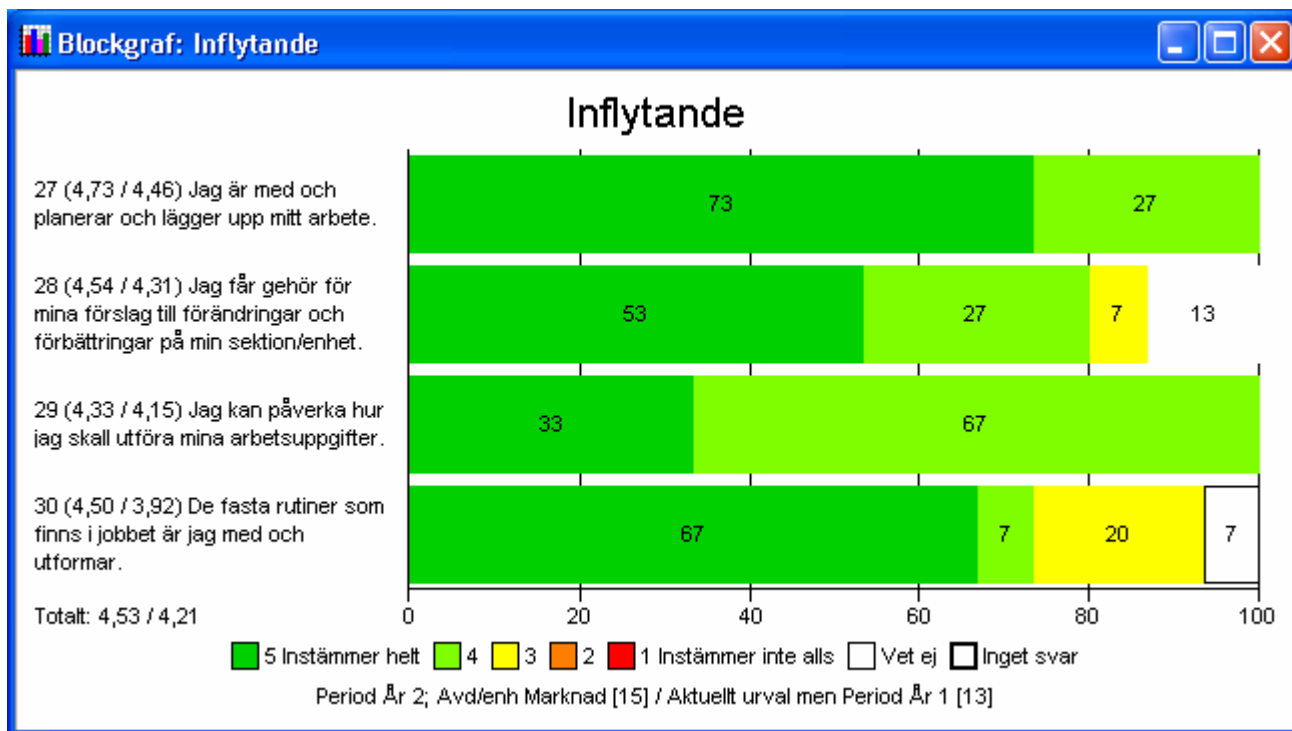
Resultatet kan visas jämfört med en annan period. Om man t ex vill jämföra resultatet på Markandsavdelningen mellan År 1 och År 2 gör man följande val i *Navigatören*.

# OneE



I urvalsträdet har År 2 och Marknadsavdelningen valts. Resultaten skall jämföras med År 1 års värden samt baserade på aktuellt urval i övrigt. *Basera totalen på aktuellt urval* skall vara markerad.

Peka med markören på rubriken *Inflytande*, högerklicka och välj *Visa blockgraf* och nedanstående blockgraf visas.




Indexvärdena, inom parentes, efter frågenumret är År 2 års värden jämförda med År 1 års värden. På nedersta raden i diagrammet visas respektive urval tillsammans med respektive antal.

## 5.6 Hjälp

Du kan få hjälp i många lägen när du arbetar med WQD Viewer. Genom att trycka på F1-tangenten



eller klicka på  och något fält i fönstret visas en hjälptext. Vilken hjälptext som visas beror på vad det är som du har aktivt eller markerat.

## 6 Övriga egenskaper

### 6.1 Integritetsskydd

Det finns ett flertal funktioner för att säkerställa respondenternas integritet. Inställningar av nedanstående parametrar sker i samband med generering av WQD-filen. Parameterinställningarna visas i **Arkiv** → **Egenskaper**. Se kapitel 4.1.4. I exemplen nedan är minsta tillåtna urval 6 och minsta komplementurval 3.

#### 6.1.1 Minsta tillåtet urval

När resultatet presenteras finns det möjligheter att visa svar som matchar vissa bakgrundsvariabler, t ex alla män på en viss avdelning. För att förhindra att denna funktion ska kunna peka ut enskilda individer (om det t ex bara finns en man på den avdelningen) visas bara resultat som innehåller sex eller fler personer.

#### 6.1.2 Minsta tillåtet komplementurval

Om vi antar att det finns en avdelning med elva kvinnor och en man skulle man genom att först ta fram resultatet över alla på avdelningen och sedan jämföra det med bara kvinnorna kunna räkna ut vad mannen svarat. För att förhindra detta visas bara resultatet om dess komplementurval är större än tre personer, dvs trots att de elva kvinnor på avdelning är fler än minsta tillåtna urval kommer deras resultat inte att visas eftersom komplementurvalet, dvs männen, är färre än tre.

#### 6.1.3 Roterande kolumner

När resultatet presenteras används både diverse grafer och en *Översikt* i form av ett rutmönster där varje rad motsvarar en person och varje kolumn ett svar. Färgerna i varje ruta motsvarar alltså en persons svar på en fråga. Detta ger en snabb överblick över totalresultatet och sambanden mellan olika svar, men det kan också finnas en risk att man känner igen en specifik persons svar. Om det t ex är allmänt känt att en person på en enhet har en klart avvikande (i förhållande till resten av enheten) åsikt i en speciell fråga kan man genom att hitta det avvikande svaret sedan se vad personen svarat på alla andra frågor. För att förhindra detta kan kolumnerna tvingas rotera slumpmässigt varje gång man tar fram ett resultat, ungefär som på en "enarmad bandit". I och med detta ökar man anonymiteten ytterligare. Samtidigt förlorar man förstås möjligheten att se sambandet mellan en enskild persons olika svar.

## Index

---

### 3

3D diagram ..... 34

---

### A

Alternativ ..... 18  
Antalet i det aktuella urvalet ..... 28  
Arbetsgång ..... 27  
Avinstallation av WQD Viewer ..... 4  
Avsluta ..... 9  
Avsluta programmet ..... 7

---

### B

bakgrund ..... 21  
Bitmap ..... 21  
Blockgraf ..... 15  
Blockhistogram ..... 14  
Blockindexgraf ..... 13, 37  
blocklinjer ..... 19  
Blockrankningsgraf ..... 42

---

### D

datafil ..... 4, 6, 8, 30  
Detaljinformation ..... 6, 12, 30  
dubbelklicka på filen ..... 6

---

### E

Egendefinierade frågeblock ..... 17  
Egenskaper ..... 7, 8  
expandera urvalstrådet ..... 27

---

### F

Frågeblocknivå ..... 31  
Frågegrafer ..... 40  
Frågenivå ..... 33  
färgkodning ..... 29  
Fördelning på annan fråga ..... 43  
Fördelning på bakgrundsvariabel ..... 42  
Fördelnings- och indexgrafer ..... 21  
Fördelningsgraf ..... 12, 34  
Förändring mellan perioder ..... 44

---

### G

Globally Unique Identifier ..... 8  
Grafer ..... 20  
GUID ..... 8

---

---

### H

Histogram ..... 39  
Hjälp ..... 46  
Hjälpavsnitt ..... 22

---

### I

Index ..... 9  
indexlinje ..... 37  
Ingår i kopiera ..... 16  
Installation ..... 4  
Integritetsskydd ..... 9, 46

---

### K

Kommentar ..... 8  
Kommentarer ..... 15  
Komplementet till urvalet ..... 28  
Kopiera alla index ..... 9  
Kopiera den här radens svar ..... 33  
Kopiera miniöversikt ..... 10  
Kopiera *Rubriker och index* ..... 9  
Kopiera *Översikt* ..... 9  
Kraven för att installera WQD Viewer ..... 4

---

### M

Metafil ..... 21  
minimera urvalstrådet ..... 27  
Minsta tillåtet komplementurval ..... 46  
Minsta tillåtet urval ..... 46  
Minsta urval ..... 28  
Mushjul ..... 32

---

### N

Navigatör ..... 6, 11

---

### O

Om WQD Viewer ..... 26

---

### P

påminnelse ..... 18

---

### R

Redigera block ..... 16

---



# OneE

Registrera WQD Viewer .....	23
Registrering av program .....	4
Roterande kolumner .....	46

---

## S

Senaste datafiler .....	7
skrivare .....	8
Slumpmässig sortering .....	19
Slumpmässig sortering per kolumn .....	19
Spara <i>Översikt</i> .....	7
stapeldiagram .....	12, 34
staplar horisontellt/vertikalt .....	35, 36
Starta programmet .....	5
Stäng alla diagramfönster .....	16
stänga fil .....	7

---

## T

Teckenförklaring .....	21
Totaler .....	30
Totalindex .....	28
Totalindexgraf .....	12, 36
tårtdiagram .....	12, 34

---

## U

underblock .....	30
underrubriker .....	29
Ursprunglig sortering .....	19
Urval .....	27
UTC .....	8
Utskriftsformat .....	7

---

## V, W

Windows 95, 98 och Me .....	19
Visa blockgraf .....	15
Visa blockhistogram .....	14
visning i procent eller antal .....	40
Visningsordning .....	20

---

## Ö

Öppna .....	7
öppna en datafil .....	5
Översikt .....	6, 18, 29